

# glas dežele

December 2024, številka 12/XVIII  
Cena izvoda je 6,60 €

Kmetijstvo porabi več CO<sub>2</sub>,  
kot ga spusti v ozračje!

## Ričet ali ričetova juha?

**N**ovembra so Ljubljanske mlekarne nagradile svoje rejce z odmevno prireditvijo Naj hlev. Sodelovalo je osem kmetij. Ker ni namen nagrajevanje velikosti, ampak dobrobit reje živali, so med seboj zelo različne. Vse povsod po Sloveniji se namreč kmetije trudijo delovati v okviru, ki ga določa Skupna kmetijska politika (SKP), in vendarle na sebi najbolj primeren način. Tudi zato imamo v Sloveniji tako pisano sestavo kmetij. Niso vse intenzivne in tudi še nismo dosegli magičnih 20 % ekoloških. Pa vendar, pridelava v Sloveniji je geografsko pogojena s tem, da so zemljišča večinoma na območjih z omejenimi dejavniki ali t. i. OMD. Tako nam že okolje samo po sebi preprečuje preveliko intenzivnost. Imamo nekaj poskusov kmetovalcev in seveda podjetij, ki so res intenzivni, večina kmetij pa je daleč od tega. Če smo se pred leti še lahko pohvalili z velikim številom kmetij, pa sodobni čas spreminja podobo Slovenije s tem, da zapirajo vrata majhne, pa tudi srednje velike kmetije. Iz nekdanj preko 65.000 subvencijskih vlog smo v letu 2023 pristali na manj kot 55.000, kar pomeni, da je vsaj 10.000 kmetij, ki so bile zavedene v registru kmetij, v resnici prenehale z delovanjem.

Razlog za prenehanje je bila večinoma smrt ostarelih gospodarjev brez naslednikov, zdaj pa so glavni razlogi ekonomske narave. Cene kmetijskih pridelkov ne pokrivajo stroškov pridelave ali priraje mesa in mleka, zato mladi prevzemniki prenehajo z delom. Glede na to, da smo v času, ko v vseh dejavnostih primanjkuje delovne sile, je to obdobje »smrtonosno« še posebej za kmetijstvo. Delo drugod je namreč lažje, vezano na urejen delavnik, na primer od 7. do 15. ure, sobote in nedelje so proste, prav tako prazniki ... Plačan je letni dopust, lahko gredo na bolniški dopust, pa bodo na koncu vsak mesec dobili plačilo za delo ali pa nedelo. V kmetijstvu vemo – nedelo ni plačano, saj tudi delo ni! To je tragedija dejavnosti pri nas in tudi v drugih državah Evrope in sveta, kjer se ta problem vse bolj in bolj izkazuje. »Veliki« za zdaj še lahko vlagajo v digitalizacijo in se opremljajo z roboti. Ampak vse več jih vlaga v razvoj robota-kmeta, saj delovne sile, ki bi pridelovala hrano, ni več enostavno dobiti. Nekdaj so v Nemčiji, Franciji in Italiji (za druge države ne vem) zaposlovali sezonske delavce iz vzhodnih in južnih držav, največkrat so omenjali Poljake, Romune, Ukrajince. Dve državi sta postali članici EU in ljudje se iz teh držav zaposlujejo v sektorjih, kjer so prihodki višji, saj so tudi dosegli višjo izobrazbo in pretok delovne sile, ki bi bila primorana delati kar koli, je že zdavnaj minil. Ukrajince pa zdaj zaposluje vojna. Ljudi za delo na poljih uvažajo iz Azije, a kot kaže, ni najbolj uspešno. Vsi bazeni poceni delovne sile na območju Evrope so namreč prazni že nekaj let. Posledice čutijo v gospodarstvu in seveda kmetijstvu, ko potrošnik ne želi oziroma ni pripravljen plačati za hrano pravične cene, kaj šele tisto, ki bi prinesla ekstra dobiček. Ko kupujemo avto, mobilni telefon – plačamo najvišjo možno ceno ali pa celo več, kot si lahko privoščimo. Ko kupujemo hrano, torej gorivo za delovanje svojega telesa, pa kupimo po možnosti najcenejšo. Zgodba se spremeni šele, ko zbolimo, takrat pa nam običajno niti milijoni ne pomagajo rešiti zadev in potegniti svoje življenjske poti brezskrbno in veselo naprej. Ne verjamete? Direktor LM Tomaž Žnidarič je povedal, kako slovenski potrošnik zapravi 100 evrov za hrano: od tega porabi 32 evrov v eni od diskontnih trgovin in v vseh trgovinah skupaj 38 evrov za izdelke pod trgovskimi znamkami. Od 100 evrov, ki jih porabi za mlečne izdelke, pa kar 54 evrov za mlečne izdelke trgovskih blagovnih znamk. Ampak ti izdelki so običajno narejeni iz mleka od vsepovsod, samo ne iz tistega, ki ga priredijo slovenski kmetje. Na dolgi rok to žal ne pomeni samo izgube dohodka za mlekarstvo, ampak tudi za kmeta, ki je vezan na njen dobri poslovni uspeh. Trgovca to seveda ne zanima, zanj je pomembno samo, da proda. Potrošnik pa – tudi če je pripravljen plačati več, nima nobene možnosti več, da vpliva na to. Lahko le upa, da je kupil hrano, pridelano lokalno. Na koncu se izkaže, da je kuhal ričet, skuhal pa ričetovo juho, ker je ješprenj obdelan tako, da se ne pokvari in ga skoraj vsa podjetja kupujejo na svetovnem trgu, ne od lokalnega kmeta. Logično – to ni krivda trgovca. Ne, "krivi so kmetje", ki niso pridelali dovolj, da bi prodali prepoceni in potrošniki, ki so jih v bistvu peljali žejne čez vodo!

Darinka Sebenik

### Vsebina

- |    |   |
|----|---|
| 2  | 39. posvet Javne službe kmetijskega svetovanja      |
| 2  | Vesti iz EU   |
| 3  | Mercosur dvignil francoske in nemške kmete          |
| 4  | Novo v CBS  |
| 5  | Speckle Park, nova mesna pasma                      |
| 5  | Nenalezljive bolezni parkljev                       |
| 7  | Odvzem vzorcev mleka za bakteriološko analizo       |
| 8  | Travna ruša in njena majhnost                       |
| 9  | Pšenice je več, tudi soje bo več, koruze pa bo manj |
| 10 | Sejem EIMA 2024                                     |
| 12 | Bob   |
| 13 | Kmetijska šola na Bavarskem                         |
| 14 | Najboljši sadjar v Belgiji je BelOrta               |
| 15 | Naj hlev 2024 – kar dva zmagovalca                  |
| 15 | Izlet Govedorejskega društva Škocjan 2024           |
| 16 | Kako pri konju prepoznamo stres in bolečino         |
| 17 | Suhi šopki  |
| 18 | Kulinarika: Zima že trka na vrata tudi v kulinariki |
| 19 | Mleko po Evropi in svetu                            |
| 19 | Odkupne cene govejega mesa                          |
| 20 | Kmetija Jakoba Napotnika, Topolšica                 |





# 39. posvet Javne službe kmetijskega svetovanja

Obvestilo KGZS

## TLA, NAŠ NENADOMESTLJIVI VIR

V Festivalni dvorani na Bledu je v drugi polovici novembra potekal že 39. posvet Javne službe kmetijskega svetovanja (JSKS) pri Kmetijsko gozdarski zbornici Slovenije (KGZS). Dogodek združuje posvet JSKS in Evropskega partnerstva za inovacije – EIP, organizator dogodka pa je Kmetijsko gozdarska zbornica Slovenije, v sodelovanju z ministrstvom za kmetijstvo, gozdarstvo in prehrano.

Tradicionalni posvet kmetijskih svetovalcev na Bledu je vsakoletni kraj predstavitve novih dognanj in priložnost za pridobivanje novih znanj. Prav tako je to dogodek, na katerem se srečujejo kmetijski svetovalci in vsa kmetijska stroka, skupaj z odločevalci. Prav osebni stiki so dolgoročno pomembni za dobro sodelovanje, je bilo slišati na posvetu, ki so se ga poleg visokih predstavnikov kmetijskih organizacij, politike in izobraževalnih ustanov udeležili tudi predstavniki tujih kmetijskih organizacij. Več kot 400 udeležencev posveta sta pozdravila predsednik Kmetijsko gozdarske zbornice Slovenije dr. Jože Podgoršek in vodja JSKS pri KGZS Anton Jagodic.

»Letos se prepletajo na posvetu naša skupna prizadevanja za ohranjanje tal kot vira, v katerem procesi pridelave hrane potekajo neopazno in so ranljivi za človeško ravnanje. Z agronomskim znanjem se lahko postavimo po robu negativnim spremembam, vendar na vrsto procesov, ki vplivajo na izgubo tal zaradi potreb razvoja družbe, žal ne moremo vplivati,« je uvodoma razložil vodja JSKS Anton Jagodic ter poudaril pomen dela kmetijskih svetovalcev pri ohranitvi kmetijstva in rodovitnih tal za prihodnje rodove. Dodal je še, da kmetijski svetovalci v Sloveniji potrebujejo stabilen sistem financiranja in trajnostno dolgoročno vizijo dela.

### Tla so naš nenadomestljiv naravni vir

Da je tema letošnjega posveta potrebna za današnji čas in prostor, se je strinjal tudi predsednik KGZS dr. Jože Podgoršek: »Tla so naš nenadomestljiv naravni vir in v Sloveniji imamo kakovostna tla, ki omogočajo pridelavo varne hrane.« Prav kmetje in kmetijska stroka v Sloveniji so v mnogočem zaslužni za zdrava tla in okolje, v katerem živimo. »Slovenski kmetje znamo udeležati vse to, kar se v evropske dogovore šele piše. Nas to ni bilo treba prisiliti, delamo iz občutka,

da je treba naravne vire varovati. Upam, da ohranimo čim več kmetijskih zemljišč, ne le zaradi pozidave, tudi zaradi zaraščanja in opuščanja kmetovanja. Vloga kmetijskega svetovanja je tudi s tega vidika zanimiva. Na osmih zavodih deluje več kot 330 svetovalcev in delo se v marsičem lahko ocenjuje z uspešnostjo naših kmetij. Delo je dobro, kakovostno in uspešno. Upam in želim, da bi ustvarili takšne razmere, da se bodo kmetje pri nas počutili kot doma.« Ob povedanem je Podgoršek opozoril tudi na to, da so se potrebe kmetov spremenile, v uspešno delo je treba vnašati nova znanja, kot je digitalizacija, ne gre pa pozabiti niti na osnovna znanja reje živali. Poudaril je pomen svetovalne službe ter dobrih razmer za delo kmetijskih svetovalcev, ustreznega nadgrajevanja znanja in generacijske prenove, ki prinaša izziv iskanja novih kadrov. »Javna služba kmetijskega svetovanja deluje dobro, zato računamo na podporo politike in dolgoročno stabilnost. Slovenskemu kmetijstvu je danes težko, želim si, da bi kmetije postale priznan temelj naše prehranske suverenosti,« je povedal ob koncu ter se zahvalil ekipi sodelavcev, ki so pripravili posvet, ter vsem kmeticam in kmetom za njihovo delo neprecenljive vrednosti.

V imenu MKGP je zbrane pozdravil državni sekretar mag. Ervin Kosi: »Vsi iščemo najboljše rešitve, vse pa se začne in konča s kmetijskimi zemljišči. Kakovostna zemljišča in generacijska prenova sta temelj prehranske varnosti. Na MKGP računamo na pomoč kolegic in kolegov JSKS.« Opozoril je na pomen rodovitnih tal, ki nastajajo tisočletja in so lahko uničena v trenutku, ter še zlasti na potrebno zaščito tal pred pozidavo in zaraščanjem, pri čemer mora biti država zgled z zaščito državnih kmetijskih zemljišč in zaskonskimi rešitvami.

V nadaljevanju so iztočnice dali strokovnjaki evropske komisije, biotehniške fakultete in ministrstva za kmetijstvo, gozdarstvo in prehrano in predstavljena je bila vloga JSKS pri teh izzivih. Pomen tal v kmetijski pridelavi je bil predstavljen iz različnih zornih kotov, misli udeležencev pa so se prvi dan posveta zaokrožile na okrogli mizi. Drugi dan so bili predstavljeni različne intervencije strateškega načrta SKP 2023–2027 v podporo tlam in v nadaljevanju še projekti EIP, CRP in Interreg.

# Emisije CO<sub>2</sub> v EU zaradi fosilnih goriv manjše za 8 %

Emisije CO<sub>2</sub> v EU so nižje za 8 % in s tem smo dosegli najnižjo raven v zadnjih 60 letih. Napredek EU pri zmanjševanju emisij se je leta 2023 še povečal z drugim najstrmejšim zmanjšanjem po letu 2020, na kar je močno vplivala zgolj pandemija COVID-19, ko so številne države omejile premike ljudi. Nova analiza CREA (Center za raziskave energije in čistega zraka) ugotavlja, da so se emisije CO<sub>2</sub> v EU znižale na raven, ki je ni bilo od šestdesetih let prejšnjega stoletja. Več kot polovica (56 %) zmanjšanja v letu 2023 izhaja iz čistejše mešanice električne

energije z nenehnim naraščanjem proizvodnje vetrne in sončne elektrike ter ponovnim povečanjem razpoložljivosti vodne in jedrske energije.

EU je medletno dosegla opazno 25-odstotno zmanjšanje emisij CO<sub>2</sub> iz proizvodnje električne energije, medtem ko so drugi sektorji upadli za 4 %. Emisije CO<sub>2</sub> v EU zaradi premoga so se od leta 2015 prepolovile in so se medletno zmanjšale za 25 %. Emisije plinov so se v primerjavi z letom prej zmanjšale za 11 %, emisije nafte pa za 2 %.

# Zeleni dogovor in kaj to pomeni za kmetijstvo

Na podlagi poročila Komisije EU, ki želi Evropo pripeljati do čistega gospodarstva, gospodarstva z viri in konkurenčnega, skladno s cilji Pariškega sporazuma, povzemamo del, ki se nanaša na kmetijstvo. Evropski zeleni dogovor ima namreč cilj zagotoviti ničelne emisije do leta 2050, s čimer bo postala prva podnebno nevtralna celina na svetu. Bo pa to imelo tudi posledice za kmetijstvo v celoti.

Družbeni, gospodarski in geopolitični razvoj v zadnjih letih je potrdil, da je takšno ukrepanje nujno. Je pa prehod na čiste energije in tehnologije še bolj kot prej postal spodbuda za gospodarsko rast in inovativnost. Dodatno pa je ruska agresija na Ukrajino poudarila našo potrebo po zmanjšanju odvisnosti od nezanesljivih partnerjev in povečanju lastne energetske avtonomije zahvaljujoč obnovljivim virom energije, energetski učinkovitosti in drugim politikam »Green Deal« (Zeleni dogovor).

Komisija si je za prednostno nalogo postavila izpeljati dialog z zainteresiranimi stranmi tudi o prihodnosti kmetijstva EU. V zadnjem obdobju so sprejeli ukrepe za povečanje podpore kmetom in podeželskim skupnostim, ko jih prizadenejo podnebne nesreče. Kmetje v 23 državah članicah so prejeli več kot 400 milijonov evrov za obvladovanje vplivov podnebnih dogodkov in višjih vhodnih stroškov. To vključuje na primer Španijo in Portugalsko, kjer so hude suše večkrat prizadele kmete, in več italijanskih regij, ki so jih prizadele poplave. Poleg tega so kmete v Grčiji in Sloveniji, ki so jih prizadele poplave leta 2023, neposredno podprli s 50 milijoni evrov. Za nadaljnjo podporo kmetom je Komisija državam članicam omogočila tudi, da lahko podporo EU dopolnijo do 200 % z nacionalnimi sredstvi in zagotovijo višja predplačila sredstev SKP za izboljšanje denarnega toka kmetov.

## PLAŠČEK ZA NOVOROJENA TELETA



Pri naročilu enega kosa:  
**38,00 € + DDV**  
Pri naročilu treh ali več kosov:  
**34,00 € + DDV**

- Pri temperaturah pod +10 °C se nevarnost bolezni poveča;
- V prvih dneh po skotitvi podpira imunski sistem in preprečuje težave z drisko in druge bolezni - izjemno vodoodporen (do 5000 mm vodnega stolpca)
- Ščiti pred nenadnimi vremenskimi spremembami;
- Zmanjšuje možnost hladnega stresa pri novorojenih teletih;
- Običajna uporaba plaščka vsaj 4 do 5 tednov in po potrebi tudi dlje;
- Pralen v pralnem stroju pri 30 °C – prilagodljiv s paščki za noge in trebuh



Informacije in naročila GPZ z.o.o.: 01 721 88 41, e-pošta: info@gpz.si

Fiber-G 21 je novo, zelo kakovostno krmilo iz Agrane, ki nastaja kot stranski proizvod v tovarni škroba ob proizvodnji pšeničnega glutena in bioetanola.

### PREDNOSTI

- ✓ Krmilo z vsebnostjo vsaj 20 % surovih beljakovin,
- ✓ bogato z vlaknino, ki uravnava presnovo,
- ✓ brez gensko spremenjenih organizmov,
- ✓ stalna in stroga kontrola vsebnosti mikotoksinov,
- ✓ dobro prenaša skladiščenje,
- ✓ neprekinjena dobavljivost skozi vse leto,
- ✓ preprosta uporaba – peleti.

AGRAVA  
**Fiber-G 21**  
(pšenični otrobi z glutenom)



Informacije in naročila GPZ z.o.o.: 01 721 88 41, e-pošta: info@gpz.si



## Obvladajte tveganje antibiotikov na vaši kmetiji! Pomagajte si z DipSensorjem

Enostavno odkrivanje beta-laktamov (tudi s cefaleksinom) in tetraciklinov v mleku!

Prilagojen za uporabo na kmetijah.

Info: info@gpz.si | Tel: 01 721 88 41



ProFeed 60

## By-pass beljakovine nove generacije

Profeed 60 je odlično beljakovinsko krmilo z visoko vsebnostjo beljakovin in energije ter visokim in konstantnim deležem by-pass beljakovin.



Informacije in naročila GPZ z.o.o.: 01 721 88 41

E-pošta: info@gpz.si



ActiProt®

Z BELJAKOVINAMI BOGATA KRMA!

Distribucija in prodaja:  
GPZ z.o.o.  
T: +386 1 721 88 41,  
e-pošta: info@gpz.si  
www.gpz.si

Brez GSO

NAJBOLJ  
UČINKOVITO  
BELJAKOVINSKO  
in ENERGETSKO  
krmilo v Sloveniji

# Mercosur dvignil francoske in nemške kmete

Prevod in priredba Darinka Sebenik

## ZAKAJ TA ČAS PROTESTIRAJO FRANCOŠKI IN NEMŠKI KMETJE

Evropske države članice se soočajo s prednostmi in slabostmi, saj se bliža sklenitev strateško pomembnega sporazuma Mercosur. Po 25 letih pogovorov o prosti trgovini (FTA) med EU in Mercosurjem še vedno nima soglasne podpore držav članic. Največ odpora je zaradi prihodnosti kmetijskega sektorja v nasprotju s strateškimi potrebami bloka. So pa 28. junija 2019 dosegli politični dogovor o odprtju trgovine med 27 državami članicami EU in štirimi ustanovnimi članicami južnoameriškega bloka: Argentino, Brazilijo, Paragvajem in Urugvajem (Bolivija se je južnemu skupnemu trgu, splošno znanemu po španski kratici Mercosur, pridružila leta 2024, zato ni sodelovala v prejšnjih pogajanjih).

Zakaj je ta sporazum tako nevaren? Zato, ker bi vzpostavil eno največjih območij proste trgovine na svetu, ki zajema 750 milijonov ljudi in približno eno petino svetovnega gospodarstva. Kot pravijo politiki, za Evropo sporazum ni najbolj privlačen zaradi gospodarskih koristi, temveč zaradi strateškega pomena, ko se soočamo s trgovinskimi spori z dvema največjima trgovinskima partnerjema, ZDA in Kitajsko. Če pride do podpisa, bi se to zgodilo v enem najbolj kritičnih trenutkov, tudi zaradi zmage Trumpe na ameriških volitvah. Glede na morebitne ameriške carine, ki bi lahko prišle v poštev že naslednje leto, obstaja povečan pritisk na EU, ki zdaj poskuša doseči podpis dogovora.

### Trgovina med obema blokoma ni največja

Po podatkih Evropske komisije je leta 2023 izvoz EU v štiri države Mercosurja znašal 55,7 milijarde evrov (izvoz v ZDA istega leta je bil devetkratnik tega zneska s 502 milijardama evrov), medtem ko je izvoz Mercosurja v EU znašal skupno 53,7 milijarde evrov.

### Katero blago v EU iz Mercosurja

Največji del izvoza Mercosurja v EU so leta 2023 predstavljali hrana in žive živali (32,4 % celotnega izvoza) ter mineralni proizvodi (29,6 %). To so litij (nujen za akumulatorske baterije), grafit, nikelj, mangan in redki zemeljski elementi.

Odpiranje trgovinskih poti z državami Mercosurja daje EU možnost, da diversificira svoje vire ključnih kritičnih mineralov, potrebnih za izdelavo baterij in sončnih kolektorjev ter pridobivanje vetrne energije in zelenega vodika – skratka, da pospeši zeleni prehod.

Trenutno je EU vezana na uvoz teh mineralov iz Kitajske, vendar bi lahko trgovinski spori, kot je tisti zaradi carin, ki prizadenejo električna vozila, uvožena iz Kitajske, zasenčili tudi te trgovinske odnose. Medtem se Mercosur pojavlja kot ključni igralec pri zagotavljanju preskrbe Evrope s hrano. Prispevajo skoraj eno četrtno svetovnega izvoza kmetijskih in ribiškimi proizvodi.

Po drugi strani pa južnoameriški živilski proizvodi, zlasti govedina in perutnina, še posebej skrbijo evropski kmetijski sektor, saj se bojijo nelojalne konkurence in navajajo

skrbi za okolje, pri čemer so francoski kmetje ob podpori svoje vlade najglasnejši od vseh.

### Katere države bi lahko imele največ koristi

Sporazum o prosti trgovini na splošno velja za koristnega za sektorje, kot sta avtomobilska industrija in stroji, vendar neugodnega za kmetijski sektor, zaradi česar se države delijo glede na svoje glavne interese. Cilj sporazuma o prosti trgovini je 100-odstotno odpraviti tarife za vse industrijsko blago, ki ga EU uvozi iz južnoameriškega bloka. Medtem bi Mercosur odpravil carine za 90 % industrijskega blaga iz EU, vključno z avtomobili, stroji, opremo IT, tekstilom, čokolado, žganimi pijačami in vinom.

Po podatkih Evropske komisije je nemški izvoz v Mercosur vreden 15,4 milijarde evrov letno, (12.000 nemških podjetij in zagotavlja 244.000 delovnih mest). Zdi se, da bi tudi Španija, četrta najmočnejša izvoznica znotraj bloka, bila med zmagovalci, z močnim izvozom v proizvodnem sektorju države ter kemični in farmacevtski industriji. Glede na študijsko komisijo državnega sekretariata za trgovino države bo izvoz iz Španije v Mercosur narasel za 37 %, ko se bodo videli učinki sporazuma, kar bo povečalo BDP za 0,23 % in ustvarilo več kot 22.000 delovnih mest. Podporniki sporazuma o prosti trgovini pravijo, da dogovor daleč presega znižanje tarif, evropskim podjetjem pa omogoča dostop do pogodb o javnih naročilih v teh južnoameriških državah, podpira naložbe in odpira vrata evropskim ponudnikom storitev.

### Katere države nasprotujejo sporazumu

Francija ostro nasprotuje trgovinskemu sporazumu, ki bi državam Mercosurja omogočil izvoz dodatnih 99.000 ton govejega mesa v EU s 7,5-odstotno dajatvijo poleg trenutno uvoženih 200.000 ton. V petih letih postopnega uvažanja to predstavljala 1,2 % celotne porabe govejega mesa v EU, ki znaša 8 milijonov ton na leto. To je zapisano v poročilu Evropske komisije z naslovom Trgovinski steber EU-Mercosur – Pridružitveni sporazum. Dodatnih 180.000 ton perutnine bi bilo po dogovoru brez dajatev, pa tudi do 45.000 ton medu, 60.000 ton riža in celo 180.000 ton sladkorja.

Evropski kmetje so zelo zaskrbljeni zaradi uvoza govejega mesa, perutnine in sladkorja, ki po njihovem mnenju ustvarja nelojalno konkurenco, saj imajo kmetje v EU višje stroške zaradi potrebe po spoštovanju strogih evropskih standardov glede varnosti hrane, dobrega počutja živali in okoljskih standardov ter izplačujejo višje plače v primerjavi s tistimi južnoameriških kmetov. EU je tudi obtožena, da si zatiska oči pred degradacijo okolja v Braziliji, kjer je proizvodnja govejega mesa zaradi prizadevanj za pridobitev pašnikov postala glavno gonilo krčenja tropskih gozdov. Francoska ministrica za kmetijstvo Annie Genevard je javno

nasprotovala trgovinskemu sporazumu med EU in Mercosurjem, pri čemer je navedla tveganje krčenja gozdov in skrbi za zdravje, povezane s hormonsko obdelanim mesom.

### Ali lahko okolje plača ceno sporazuma

Tudi evropsko združenje kmetov Copa Cogeca je izrazilo podobne pomisleke glede na pomanjkljivo sledljivost goveda ter uporabo hormonov, pospeševalcev rasti in pesticidov v teh državah, ki so v EU prepovedani. Francoski predsednik Emmanuel Macron je pozval k spremembam sporazuma za zaščito evropskih kmetov, ki bi zagotovili, da uvoženi kmetijski proizvodi izpolnjujejo enake standarde kot tisti, proizvedeni v EU. Celo na zasedanju G20, ki je bilo v Argentini, je Macron odločno izjavil, da osnutka sporazuma z Mercosurjem Francija »takšnega, kot je, ne bo podpisala«.

### Italija izraža zadržke

Na strani opozicije se pojavlja tudi Italija, čeprav bi njena močna avtomobilska in inženirska industrija, modna industrija ter regionalna živila, vključno s parmezanom, lahko dobro pozicionirali državo, da bi imela koristi od sporazuma o prosti trgovini. Nedavno je italijanski kmetijski minister Francesco Lollobrigida zahteval, da za kmete Mercosurja veljajo enake »obveznosti« kot za njihove kolege v EU. Resne pomisleke glede dogovora ima tudi Irska, peta največja izvoznica govejega mesa na svetu, ki se boji, da bi konkurenca prepolovila cene na glavnih evropskih trgih, kot je Francija. Proti trgovinskemu sporazumu so protestirali tudi belgijski kmetje. Tudi Poljska, država s skromnim pol milijarde evrov vrednim izvozom v Mercosur, je pokazala znake nezadovoljstva z načrtovanim sporazumom o prosti trgovini.

Ob preučevanju kumulativnega gospodarskega vpliva desetih prihajajočih trgovinskih sporazumov na kmetijstvo EU pa Evropska komisija ni zanikala ranljivosti sektorjev govejega, ovčjega in perutninskega mesa ter sladkorja in riža, vendar je tudi poudarila, da lahko sporazumi o prosti trgovini koristijo kmetijsko-živilskemu sektorju EU, zlasti sektorju mleka, prašičjega mesa, predelane hrane in pijače.

### Če Evropa ne najde načina za dogovor o dogovoru

Države, kot je Francija, sicer nimajo pravice veta, če sporazum potrdi kvalificirana večina najmanj 15 držav članic. V tem primeru bi moral sporazum ratificirati Evropski parlament. Pritisk na Evropsko komisijo, da zaključi pogajanja, je povečan zaradi naraščajočih skrbi, da bodo partnerji Mercosurja vse bolj naklonjeni opustitvi dogovora z EU in se bodo namesto tega osredotočili na druge trgovinske sporazume z azijskimi državami, zlasti s Kitajsko.

Južnoameriški trgovinski blok je lani podpisal ključni trgovinski sporazum s Singapurjem in si dejavno prizadeva za sporazume z Južno Korejo in Japonsko za povečanje izvoza hrane v Azijo.

Vir: EuroNews



# AKCIJA

po najugodnejših cenah

1. 12. 2024 do 31. 1. 2025



KMETIJSKI  
REPROMATERIAL

Tel.: 01 721 88 41

E-mail: info@gpz.si

TECNOZOO	
AGECON 4, AGECON TMR STABIL, AGECON YEAST	5+1 GRATIS
SUPER FEED PODO	10+1 GRATIS
KETONIC, CALCIUM FAST LIQUID	5+1 GRATIS
JATA EMONA	
RUMISAL-4-EXTRA	-11 %
PANVITA	
MK-19	-9 %
MK-SUPER-35 PREMIUM	-9 %
GOV-4	-9 %

## GPZ redna ponudba

<b>ActiProt</b>	
jumbo vreče, 1000 kg	342 €/t
<b>Ener-G 0, melasa z vinso</b>	
Razsuto, min. 3 IBC	227 €/t
1250 kg v IBC	279 €/t
<b>Fiber-G 21</b>	
jumbo vreče, 1000 kg	253 €/t
<b>ProFeed 45</b>	
by-pass beljakovine, jumbo vreče, 1000 kg	570 €/t
<b>Pesni rezanci</b>	
Vreče, 30 kg	309 €/t
Jumbo vreče, 1000 kg	309 €/t
<b>Dehidrirana lucerna</b>	
Rumisprint 80	313 €/t + strošek prevoza
<b>Slama</b>	
Pšenična, mulčena	163 €/t + strošek prevoza
<b>Lenamix</b>	
Lenamix Cattle I	0,551 €/t
Lenamix Cattle II	0,527 €/t
<b>PROPILEN GLIKOL</b>	
221 kg v sodu	2,48 €/kg
1000 kg v IBC	2,02 €/kg
<b>Glicerol</b>	
1250 kg v IBC	na povpraševanje
<b>T-HEXX Putty</b>	
Pasta za zdravljenje parkljev (400 g)	56,00 €
<b>T-HEXX Dry Naturel</b>	
Tesnilo za seske za presušene krave (1 l)	84,00 €
<b>DipSensor</b>	
Hitri testi za odkrivanje antibiotikov v mleku, 25 testov	107,00 €
<b>YMCP Vital-M6</b>	
Bolusi za krave po telitvi (12 x 220 g)	136,80 €
<b>BlueLite C HydraTabs</b>	
Rehidracijski dodatek za teleta (20 tablet)	34,60 €
<b>Calf Perk</b>	
Poživitev za teleta, tuba (12 x 15 ml)	121,38 €

Vse cene so informativne, brez DDV. Objavljene cene veljajo na dan 27. 11. 2024 in si pridržujemo pravico do sprememb, če se spremenijo cene pri dobavitelju.

GloBAP

Načrtovanje  
parjenja  
s programom  
GloBAP

Več info: [www.gpz.si](http://www.gpz.si)

Naročila in informacije na številkah:  
051 689 545 - Jerneja Berlec  
041 366 505 - Anton Darovic

GPZ z.o.o., Zg. Jarše, Pushova ulica 2a, 1235 Radomlje



**NOVO V CBS**

Naročila in informacije 01 721 88 44, info@gpz.si

V R H U N S K A P O N U D B A

**Avtorja** Anton Darovic, vodja centra bikovega semena in Jerneja Berlec**ČRNO-BELA PASMA**  
PROGENI BIK**GERMAN BOY** (Gymnast × Silver)

German Boy je trenutno med najbolj popularnimi biki v Nemčiji. Prihaja iz danske reje Holstein Anderstrup, iz katere smo že prodajali bika: Cinema, Malinusa in Carenza. Med vsemi je bil **najbolje prodajan Cinema**, katerega potomke so in še dosega izjemno proizvodnjo. German Boy tudi navdušuje z izjemno proizvodnjo v Sloveniji. **V kontroli mleka je 43 njegovih hčera**, na katerih ima izračunane plemenske vrednosti. **SSI je 142 in je na 16. mestu med slovenskimi črno-belimi biki**. **PV za dnevno količino mleka je 142** in je na slovenski lestvici na drugem mestu, pred njim pa je njegov rojak Cinema. Povprečna mlečnost njegovih hčera je **12.167 kg** in je najvišja med skupinami potomk posameznega bika. **Plemensko vrednost za količino maščob ima 162**, kar potrjuje njegovo odličnost v proizvodnji maščob. Njegov IBM je 148. V slovenskih ocenah telesnih oblik je edina slabost malenkost nadgrajen križ. Plemenske vrednosti za skupine lastnosti so: okvir 142, mlečni tip 112, noge 136 in vime 137.

V nemškem obračunu plemenskih vrednosti ima **SPV 137, PV za mleko 151**, za količino mleka +1797 kg, za količino maščob in beljakovin skupaj pa +158 kg. Vsebnost maščob v mleku povečuje s +0,28 %.

Potomke so večje, močnejše živali, brez napak v posameznih linearnih ocenah. Le parklji so malo slabši in skočni sklep je malo zadebeljen. V lastnostih zdravja in fitnesa je bolj ali manj povprečen. Zelo dober je tudi iztok mleka s PV 109.

**Cena 13,00 € brez DDV**

## GENOMSKI BIK

**MOONSHINE**

(Moonwalker × Cameron)



To je vrhunski bik za visoko proizvodnjo mleka. Po svoji obarvanosti je zaželen pri rejcih, ki želijo temnejše živali. **SPV je 142, PV je +1910, PV za mleko je 146**, za količino mleka +1715 kg, za količino maščob in beljakovin skupaj pa +134 kg. **PV za zdravje je 114**, posamezne lastnosti pa so: vime fit 105,

parklji 104, digitalni dermatitis 102, reprodukcija 106 in metabolizem 112. **Fitnes telet je 92. Plemenske vrednosti za funkcionalne lastnosti so:** DLŽ 108, SC 103, TM 110, TP 108, PER 109, KON 107, PTM 110, PGM 110, PTP 108, PGP 106, IZM 108, TEM 101 in IZK 94. **EPV je 126. PV za telesne oblike ima 111**, posamezne skupine lastnosti pa so: mlečni tip 120, trup 106, noge 101 in vime 105.

Potomke bodo malenkost večje živali s posebnimi rebri in globokim trupom. Prsna širina bo malenkost skromnejša, **križ** pa nekoliko nadgrajen in širok. **Skočni sklep** – kot ne bo strm, njegova oblika pa bo povprečna. Kot parkljev bo visok. Stoja prednjih in zadnjih nog bo malenkost na ven. Gibanje potomk bo povprečno.

**Vime** bo zadaj visoko pripeto in centralna vez bo močna. Pripetost vimena pod trebuhom bo povprečna, takšna bo tudi izenačenost vimena. Njegova globina pa bo malo nižja. **Seski** bodo povprečno dolgi in zadaj bolj kot spredaj pomaknjeni proti notranjosti vimena. Na voljo po ugodni ceni.

**Cena 11,00 € brez DDV****LISASTA PASMA** –  
GENOMSKI BIKI**MEDAGO** (Median × Herzschatz)

Medago je vsesplošno odličen bik z visokimi plemenskimi vrednostmi za proizvodnjo. Odlikujejo ga tudi odlične plemenske vrednosti za telesne oblike. Potomke bodo večjega okvirja z odličnim vimenom. **SPV je 140, PV za mleko 129**, za količino mleka +1133 kg, za količino maščob in beljakovin skupaj pa +80 kg. Vsebnosti maščob znižuje, vsebnosti beljakovin pa zvišuje. Odličen je v lastnostih prireje mesa. **PV za meso je 116**, neto prirast 118, klavnost 111 in konformacija 110. Tudi v telesnih lastnostih se izkaže, saj je **PV za fitnes 114**, posamezne lastnosti pa so: DLŽ 124, PER 100, RML 114, IZM 101, ZV 128, PL 89, PTP 96, TEM 106, PTM 102, mastitis 131, zdravje parkljev 102, EPV 136.

**Potomke** bodo večje živali z odličnimi nogami ter zdravim in čvrstim vimenom. Dolžina in globina telesa bosta nadpovprečni, medtem ko bo križ nekoliko nadgrajen. **Skočni sklep** – kot bo strm, vendar primerne oblike. Bicljji bodo čvrsti. Parklji bodo imeli visok kot.

**Vime** bo spredaj in zadaj dolgo, centralna vez bo dobro izražena. **Seski** bodo optimalno debeli ter tanjši. Tako spredaj kot zadaj bodo nameščeni proti notranjosti. Pojav paseskov bo redek. **Zaradi odličnih oblik vimena je bik primeren za robotsko molžo. Kapa-kazein je AA, beta-kazein je A1A2.**

**Cena klasičnega semena je 16,00 € brez DDV**  
**Cena seksiranega semena je 41,00 € brez DDV**center  
bikovega semena**HOELDUR** (GS Hoeri × Manolo Pp)**NOV BIK V PRODAJI**

Hoeldur prihaja iz izjemno močne in produktivne **E-linije**, ki je znana po svoji sposobnosti **izboljšanja rodov, kakovosti in zdravja živali**. Kot sin izjemnega plemenskega bika Hoerija prinaša vse lastnosti, ki so ključnega pomena za sodobno rejo: odlično razvite in stabilne telesne oblike, visoko plodnost ter dolgo življenjsko dobo. Poleg tega bik navdušuje z vrednostmi fitnesa, saj **so potomke krepke in odporne na bolezn**. **Z najboljšimi ekološkimi plemenskimi vrednostmi se izkaže kot odlična izbira za rejce**, ki želijo ustvariti trajnostno in ekološko usmerjeno čredo. **SPV je 137, PV za mleko je 130**. Količino mleka zvišuje za +1392 kg, količino maščob in beljakovin skupaj pa za +84 kg. **PV za meso je 102**, neto prirast je 101, klavnost 101, konformacija pa 103. **PV za fitnes je 117**, posamezne lastnosti pa so: DLŽ 128, PER 92, RML 101, IZM 101, ZV 109, PL 107, PTP 96, PTM 97, TEM 92, mastitis 110, zdravje parkljev 106, zgodnje plodnostne motnje 97, ciste 98, mlečna mrzlica 103 in EPV 130.

**Potomke** bodo živali z odličnimi nogami, dolgim vimenom in vrhunsko količino mleka. Odlikuje jih tudi dolgoživost. Živali bodo nekoliko manjše in krajše. **Križ** bo nekoliko nadgrajen. **Skočni sklep** – kot bo optimalno postavljen, vendar tanjših oblik. Bicljji bodo čvrsti.

**Vime** bo spredaj in zadaj daljše, globlje, spredaj pa zelo dobro pripeto. Centralna vez bo primerno izražena. **Seski** bodo krajši in tanjši, spredaj nameščeni bolj v notranjosti.

Hoeldur je popoln kandidat za vse vrste kmetij, zlasti za tiste, ki želijo kombinirati ekološke prakse z visokimi produktivnimi standardi. **Kapa-kazein je AA, beta-kazein pa A2A2.**

**Cena 13,00 € brez DDV****WASSERSPIEL**

(Wettiner × Hokuspokus)

**NOV BIK V PRODAJI**

Wasserspiel je plemenski bik, ki prihaja iz vrhunske plemenske linije, znan po svoji **izjemni genetski vrednosti in odličnih lastnostih**, ki jih prenaša na svoje potomce. Poleg tega je **primeren za ekološke kmetije**, saj izkazuje visoko ekološko vrednost in je odličen za povečanje produktivnosti pri manj intenzivni pridelavi. **SPV je 137, PV za mleko je 130**, količina mleka je +1135 kg. Količina beljakovin je +41 kg, količina maščob pa +45 kg. **PV za meso je 94**, neto prirast je 97,

klavnost 94 in konformacija 98. **PV za fitnes je 120**, posamezne lastnosti pa so: DLŽ 121, PER 110, RML 116, IZM 96, ZV 124, PL 103, PTP 109, PTM 107, TEM 99, mastitis 125, zdravje parkljev 99, vitalnost 100 in EPV 132.

**Potomke** bodo živali z lepimi telesnimi oblikami in veliko mleka. Predvsem se bodo lahko pohvalile z zdravim vimenom in dolgoživostjo. **Noge in vime pri potomkah bodo nadpovprečni**. Živali bodo primerne velikosti, z nekoliko ožjimi kolki in nadgrajenim križem. **Skočni sklep** – kot bo malenkost strm, oblika sklepa pa tanka. Bicljji bodo čvrsti.

**Vime** bo spredaj in zadaj daljše. Poleg tega bo spredaj čvrsto pripeto. Centralna vez bo dobro izražena. **Seski** bodo daljši, vendar primerno tanki. Spredaj bodo nameščeni v notranjosti. Pojav paseskov bo redek. **Bik je primeren za robotsko molžo in za osemenjevanje telic. Kapa-kazein je AA, beta-kazein pa A2A2.**

**Cena 13,00 € brez DDV****RJAVA PASMA**

GENOMSKA BIKA

**AG VEKTOL** (AG Vollmacht × GS Huxoy)**NOV BIK V PRODAJI**

AG Vektol prihaja iz močne in dolgožive družine krav. Njegova mati in babica sta obe proizvedli več kot 100.000 kg mleka. AG Vektol navdušuje z **visoko količino mleka, odlično trajnostjo proizvodnje in dobro plodnostjo hčera**. Dedovanje telesnih značilnosti **omogoča nastanek srednje velike in funkcionalne krave**, brez skrajnosti v posameznih linearnih ocenah. **SPV je 147, PV za mleko je 131**. Količina za mleko je +1448 kg, količina za maščobe je +45 kg, količina za beljakovine pa +43 kg. **PV za meso je 92**, neto prirast je 94, klavnost je 100 in konformacija 93. **PV za fitnes je 116**, posamezne lastnosti pa so: DLŽ 121, PER 113, RML 108, IZM 109, ZV 104, PL 108, PTP 106, PTM 109, TEM 99, mastitis 105, zgodnje plodnostne motnje 100, ciste 107 in EPV 131.

**Potomke** bodo živali z izjemno količino mleka, dolgoživostjo in persistenco. **Križ** bo nadpovprečen, prav tako noge in vime. Živali bodo bolj omišičene, z optimalno višino križa in prsno širino. Imele bodo malenkost daljši, vendar ožji križ. **Kolčni sklep** bo postavljen središčno. **Skočni sklep** – kot bo sabljast in nekoliko zadebeljen. Bicljji bodo čvrsti, parklji pa visoki.

**Vime** bo spredaj daljše, nižje in bolj ohlapno pripeto, zato tudi izenačenost ne bo popolnoma optimalna. Mlečno zrcalo bo malenkost širše in višje. **Seski** bodo dolgi, vendar tanki. Nameščeni bodo bolj proti robu. Pojav paseskov bo redek. **Kapa-kazein je BB, beta-kazein pa A2A2. Primeren je za osemenjevanje telic.**

**Cena klasičnega semena je 17,00 € brez DDV**  
**Cena seksiranega semena je 42,00 € brez DDV**



## SANTIAGO (Sagan P\*S × Visor P\*S)

NOV BIK V PRODAJI



Santiago izhaja od Gretl, znane Visorjeve hčere. Njegova mati je ena prvih hčera bika Visorja in se je že v skupini potomcev bika tega bika izkazala s svojimi odličnimi lastnostmi. Sčasoma se je **Gretl razvila v telesno močno kravo**, ki navdušuje izjemno kvaliteto križa, odličnimi nogami ter čvrstim in kakovostno postavljenim vimenom. Tudi od Santiaga lahko pričakujemo potomke z odličnimi zunanji lastnostmi in pozitivnimi vsebnostmi v mleku. Posebno izstopa njegova **odlična plemenska vrednost za oblike križa in vimena**. SPV je 134, PV za mleko je 127. Količina za mleko je +866 kg, količina za beljakovine in maščobe skupaj je +77 kg. Vsebnosti maščob povečuje za +0,09 %, vsebnosti beljakovin pa +0,03 %. PV za fi-

tnes je 106, neto prirast je 105, klavnost je 102, konformacija pa 101. Posamezne lastnosti so: DLŽ 102, PER 97, RML 106, IZM 109, ZV 99, PL 106, PTP 99, PTM 103, TEM 103, SC 99, VIT 108, mastitis 94, zdravje parkljev 92, zgodnje plodnostne motnje 100, ciste 97.

**Potomke** bodo odlične živali z nadpovprečnim okvirjem, križem in odličnim vimenom. Noge bodo optimalne. Živali bodo primerno omišičene, z **višjim križem**, ki bo daljši, bolj širok, vendar optimalno nagnjen. Imele bodo širok prsni koš in globoko telo, tudi hrbtna linija bo ravna in naraščajoča. **Položaj kolčnega sklepa** bo nagnjen središčno. **Skočni sklep** – kot bo malo strmejši. Oblika skočnega sklepa bo zadebeljena. Bicljji bodo čvrsti in kot parkljev bo visok.

**Vime** bo spredaj daljše, zelo čvrsto pripeto, zadaj pa široko in visoko pripeto. Centralna vez bo povprečna. Vime bo optimalno izenačeno. **Seski** bodo malenkost krajši in debelejši. Spredaj bodo nameščeni v notranjosti, zadaj pa primerno postavljeni. Paseski se lahko pojavijo.

**Bik je primeren za živali s počasnim iztokom mleka.**

**Cena klasičnega semena je 16,00 € brez DDV**  
**Cena seksiranega semena je 42,00 € brez DDV**



## Novo v ponudbi GPZ nova mesna pasma Speckle Park

**Avtor** Anton Darovic, vodja CBS

### ŽIVALI SO PRIMERNE ZA EKSTENZIVNO IN INTEZIVNO REJO VZREJO

**Speckle Park** je pasma, katere število vzrejenih živali se na zemeljski obli najhitreje povečuje. **Nastala je v Kanadi iz pasme Sorthorn**. Za to je zaslužna rejka **Mary Lindsay**, ki je leta 1953 odbrala prve živali, ki so imele za to pasmo značilni barvni vzorec. Leta 1958 sta rejka **Bill in Eileen Lamont** iz Saskatchewan od Mary Lindsay kupila nekaj živali in začela z rejskim programom. **Država Kanada je pasmo Speckle Park uradno potrdila 6. junija 2006**. Pri nastanku pasme sta sodelovali tudi pasmi White Park in Aberden Angus. **Njen razvoj so narekemale predvsem dobre cene klavnih živali na kanadskih sejnih, ker so mesarji cenili klavni donos in kakovost mesa pasme Speckle Park v primerjavi z drugimi pasmami.**

#### Pomembne značilnosti

Krave pasme Speckle Park so težke okoli 550 kg, odrasli biki pa dosežejo težo do 1000 kg. Pasma zgodaj dozori, odlikuje jo hitra rast in **odlično izkoriščanje krme za nalaganje mesa**. Zelo je odporna proti ekstremnim temperaturam, tako **prenaša temperaturo od -40 °C do +40 °C**. Značilnost pasme so tudi **lahke telitve**. Zaradi hitre rasti so **biki klavno zreli že pri starosti 18 mesecev**. Pasma je primerna za pitanje v intenzivnih in

ekstenzivnih rejah. Vse živali so **brezrožne**. Odlično omišičenost in klavne lastnosti zelo dobro prenaša na potomstvo pri križanju F1 z mlečnimi pasmami. Živali pasme Speckle Park so v **štirih barvnih vzorcih**, in sicer lisaste, leopardje, bele s črnimi pikami in tudi enobarvno črne. Pri temnejših so živali črne, po straneh trupa, po vrhu in pod trebuhom pa so bele. Temnejše lise so lahko večje ali drobne. Glava je svetla s temnejšimi robovi na ušesih, okoli oči in okoli nosu in gobca. Temni so tudi spodnji deli nog in parklji. Telitve po osemenitvah s to pasmo so normalne, **teleta imajo nizko porodno težo, vendar so vitalna in hitro rastejo**. Klavnost pitihih živali je 60-%. **Meso tvorijo tanka mišična vlakna, je marmorirano in zelo okusno**. Velika odlika pasme je tudi **miren temperament**, tako da je delo z njo prijetno.

Letos je naš poslovni partner GGI-SPERMEX vključil v ponudbo tudi seme bikov Speckle Park in takoj smo jih pridobili v svojo prodajo. Na voljo je **seme bika YANOSA PP**, po ceni 10,00 EUR brez DDV. Bik ima telesne ocene za tip 8, omišičenost 8 in skelet 7. **Povprečni dnevni prirast v 365 dneh je bil 1240 g**.

# emona

krmila

## Odlični mineralno vitaminski dodatki za vaše živali

Mineralno vitaminski dodatki za govedo

Mineralno vitaminski dodatki za prašiče

Ostali mineralno vitaminski dodatki



Prodaja



LJUBLJANA  
NOVO MESTO  
ČRNCI  
LJUTOMER

01 / 584 26 65, gsm 031 350 500  
07 / 393 19 22, gsm 031 704 339  
02 / 569 80 50, gsm 051 300 999  
02 / 585 88 64, gsm 031 790 528

JATA EMONA d.o.o., Agrokombinatska 84, 1000 Ljubljana

## Nenalezljive bolezni parkljev

**Avtorica** Barbara Beci, dr. vet. med., evropska specialistka s področja bujatrike – diplomatka ECBHM

### PREHRANA NI GLAVNI RAZLOG ŠEPAVOSTI

**P**rireja mleka je izredno pomemben del agroživilske industrije. **Optimalno proizvodnjo mleka in splošno dobro počutje črede lahko dosežemo zgolj z dobrim zdravjem molznic**. Ena od najbolj pogostih zdravstvenih težav, s katerimi se soočamo, so težave s parklji. Ocenjujejo, da je vsak trenutek vsaj 30 % krav šepavih. To povzroča precejšnje nelagodje za živali in s tem izredne gospodarske izgube za kmete.

#### Razumevanje nenalezljivih težav s parklji

Bolezni parkljev delimo na nalezljive in nenalezljive. Najbolj znana in pogosta nalezljiva bolezen parkljev je digitalni dermatitis. Predvsem povezana s slabo higieno hleva. **Neinfektivne ali nenalezljive bolezni parkljev ne izhajajo iz bakterijskih okužb**. Najpogostejše spremembe so čirni na parkljih, krvavitve v podplatu parklja in bolezni bele črte. Naštete spremembe so za kravo boleče. V članku bom opisala različne nenalezljive težave s parklji, ki lahko prizanedejo kravo molznicu, njihove vzroke in preventivne strategije.

#### Kaj je vzrok?

Da bomo razumeli, kaj je glavni razlog za pojav nenalezljivih bolezni parkljev, je **treba malo poznati anatomijo goveda**. V parklju je ostra kost, imenovana tretja prstnica.

Pod kostjo je korium ali živ, prekrvavljen del parklja. Z vsakim premikom kost pritiska na živi del. Zato je pod kostjo in med živim delom **maščobna blazinica**. Ta deluje kot vzmetnica na kosti in ščiti korium pred poškodbami. **Nenalezljive bolezni se pojavijo, če kost preveč pritiska in poško-**

**Zelo šepave krave morajo biti obravnavane v manj kot 48 urah.**





**duje krvni sistem.** To se zgodi, kadar žival preveč stoji ali je prstnica v parklju preveč mobilna ali pa kadar je maščobna blazinica pretanka in nezmožna amortizirati premike kosti. Prstnica je izredno mobilna takoj po telitvi. Na porodu se sami ligamenti izredno zmehčajo, da se napravi prostor za iztis plodu. **Povečanje hormonov estrogena in relaksina ob porodu poveča ohlapnost podpornega vezivnega tkiva tudi okoli tretje prstnice v parklju.** Zato se povečata mobilnost in pritisk na podplat. Udobje krav v tranziciji je ključno. V ta namen je priporočljivo **krave prve tri tedne po porodu nameščati na slami.**

#### Prehrana ni ključnega pomena

V preteklosti so verjeli, da je prikrita zakisanost vampa glavni razlog za slabo kakovost parklja. Teorija je temeljila na principih laminitisa pri konjih. Vendar kopito in parkelj nista zgrajena enako. Hkrati tudi raziskovalcem v poskusih ne uspe umetno sprožiti sprememb na parkljih z zakisanjem vampa. Torej je postavljanje prehrane v središče problemov s parklji zmotno. **Vsekakor to ne pomeni, da zdrav vamp in dobra prehrana ne igrata nobene vloge.** Za zdravje parklja sta pomembna predvsem **biotin in vitamin B8**, ki nastaja v vampu. Biotin lahko dodamo v obrok. Omeniti velja, da je treba hraniti dovolj biotina vsaj pol leta, da bomo lahko videli prve rezultate. Tudi drugi minerali, kot so cink, baker in mangan, so pomembni za kakovost parklja.

Maščobna blazinica ne sme biti pretanka. **Še vedno ni točno znano, zakaj imajo nekatere krave tanjšo kot druge.** Opazili so, da je

blazinica tanjša pri zelo suhih kravah in pri kravah, ki so v tranziciji izgubile veliko telesne teže. Takšne krave imajo veliko večjo verjetnost, da bodo kadarkoli v laktaciji razvile čir ali bolezen bele črte.

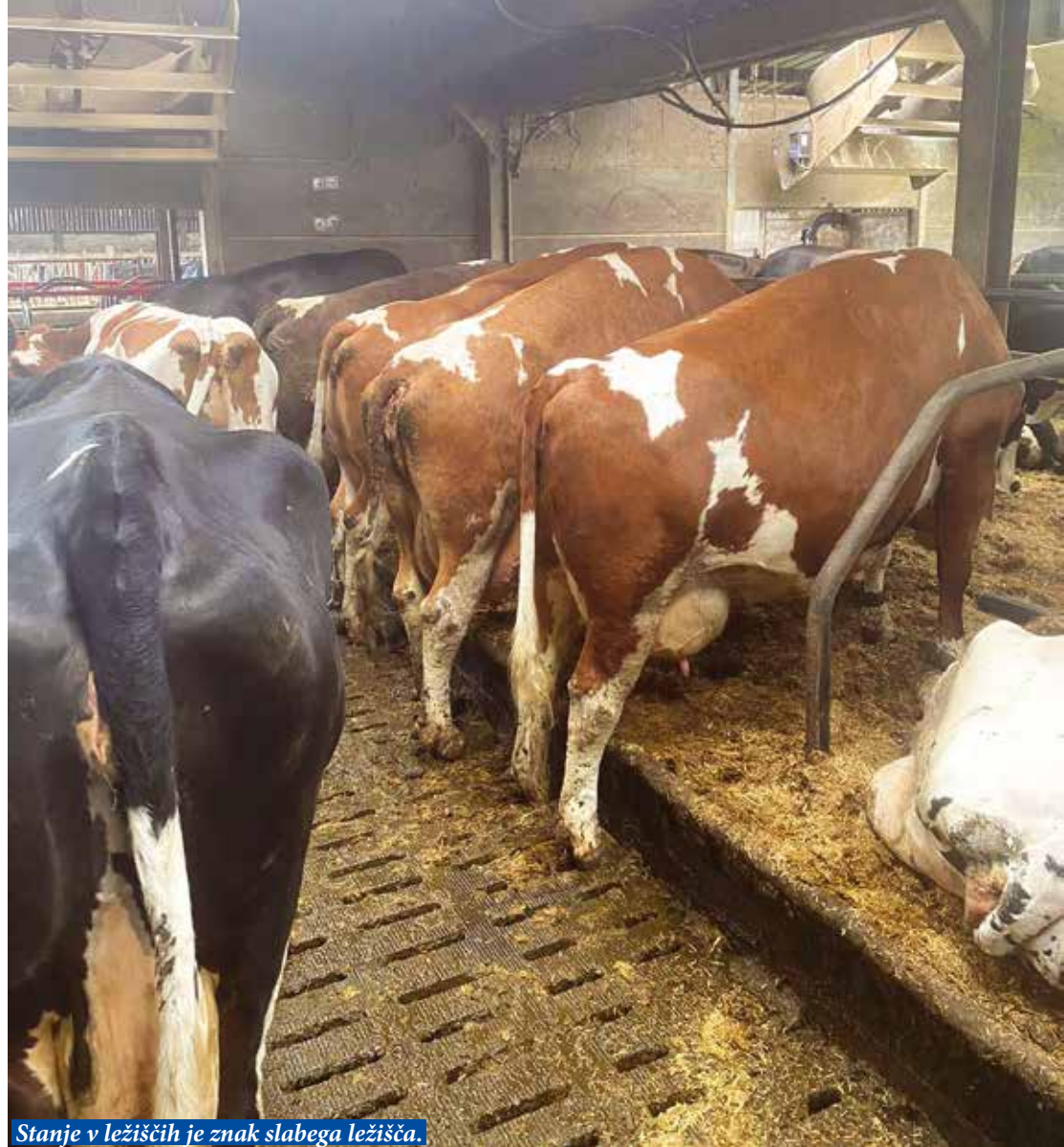
#### Ležanje je najboljša preventiva

Učinkovito obvladovanje nenalezljivih težav s parklji je odvisno od preprečevanja, zgodnjega odkrivanja in zdravljenja. Higiena pri tem ni tako pomembna.

Vsa preventiva se vrti okoli dveh vprašanj: **koliko časa krava stoji in na čem stoji.** Torej je ključno udobje goveda in s tem povezan čas ležanja. Kar zveni enostavno, vendar v praksi vemo, da se skoraj vsaka reja spopada s tem problemom. **Dokaj pogost problem je prepoln hlev.** Vsaka krava mora imeti svoje ležišče in svoje mesto na krmilni mizi. Idealno bi bilo imeti celo deset odstotkov več prostora. **Če je krmilna miza odprta, potem je treba imeti 60 cm mize na molznico.** Prav tako ne smemo pozabiti na 10 cm vodne površine na kravo. Če je hlev odprt, govorimo o potrebah 1,25 kvadratnega metra na tisoč litrov pridelanega mleka.

Ležišča morajo biti udobna, tako da privabijo kravo k ležanju. **Ta potrebuje okoli 14 ur ležanja na dan.** Ko pridemo v hlev, nam bodo krave takoj povedale, ali je ta udoben. Če pridemo vanj sredi dneva, mora ležati 85 % krav, ki se dotikajo ležišč, in ne stati v njem. Drugi opozorilni signal je **ocenjevanje odrgnin na nogah.** Vsaj 90 % črede ne sme imeti na zadnjih nogah ran in zatečenih skočnih sklepov.

Krave **ne smejo stati več kot tri ure na dan in čakati na molžo** ali biti priklenjene h kr-



Stanje v ležiščih je znak slabega ležišča.

milni mizi! Včasih pa se temu ne moremo izogniti ali vsaj ne na hitri rok. **Ena od rešitev je polaganje gume na rizična mesta,** kot na primer na tla čakalnega hodnika pred molziščem. V hlevu ne sme biti spolzko, zato je treba površino narezati, kar bo omogočilo boljši oprijem parklja.

Predvsem **pri pogostem pojavu bolezni bele črte** v čredi moramo raziskati, ali krave opravljajo hitre **in ostre obrate.** Tipičen primer je na primer izhod iz molzišča in takojšnji oster zasuk. Drugi pojav so slepi hodniki v hlevu, gneča za vstop molznice v molzišče, neravna tla in luknje v tleh pred molziščem.

Kadar govorimo o udobju krave in parklja, ne moremo mimo paše. **Omogočanje izpusta je izredno zaželeno pri izboljšavi zdravstvenega stanja parkljev.** Edina nevarnost je, če so pašniki izredno oddaljeni od kmetije in morajo krave na pašnik dolgo hoditi. Hoja sama po sebi ni slaba, bolj **nevarno je, kakšna je podlaga.** Predvsem ostra peščena podlaga lahko povzroči poškodbe.

Veliko manj, vendar je vseeno pomembna, pa je **genetika.** Črno-bela pasma je idealna za molznice. Na žalost pa je njen parkelj daleč od ideala. Druge mlečne pasme so znane po veliko boljši kakovosti parklja in med njimi je še posebno sivka (rjava).

#### Posebna skrb pri telicah

Najbolj rizična skupina so telice. Velike spremembe, na katere se morajo prilagoditi mlade krave, navadno prizadenejo prav udobje. V reji se moramo vprašati: **Kako bomo omogočili, da se telice čim bolj prilagodijo na glavno čredo? Šolanje telic na betonu** morda zveni čudno, vendar je **nujno potrebno, če so telice nameščene na slami ali pašnikih.** Njihov parkelj ni pripravljen na začetek laktacije in beton. Priporočljivo je, da zato **telice pred telitvijo postopoma navadimo na betonska tla.** Priporočilo je tudi, da dobijo protibolečinsko terapijo po porodu. Raziskave kažejo, da je pri takšnih telicah manjša verjetnost pojava problemov parklja.

#### Zgodnje odkrivanje šepavosti in primerno ukrepanje

V vseh rejah, še posebno pa v velikih, se moramo zavedati pomena ocenjevanja šepavosti. Najboljše je, da je ocenjevalec izurjena, zunanja oseba. V tujini je v nekaterih državah ocenjevanje celo obvezno ali pa ga zahtevajo trgovine. Za ocenjevanje šepavosti uporabljajo številne lestvice. Ena najbolj znanih in največkrat uporabljenih je lestvica **od nič do tri.** Nič pomeni, da krava hodi

kot »baletka«, **ocena ena** je za krave, ki niso šepave, vendar njihov korak ni popoln. **Oceno dve** dobijo krave, pri katerih je možno opaziti šepavost, vendar še vedno hodijo s hitrostjo črede. **Tri** pomeni, da je krava očitno šepava in je prizadeto nogo enostavno prepoznati. Te **krave imajo izbočen hrbet** in niso tako hitre kot druge krave v čredi. Raziskave kažejo, da **rejci prepoznajo zgolj četrtno šepavih krav** v primerjavi s profesionalnimi ocenjevalci! Največkrat je razlog, da rejci prepoznajo zgolj krave z oceno tri in zgrešijo oceno dve. Hitreje, kot šepave živali obravnavamo, večja je verjetnost, da se bodo pozdravile. **Krave z oceno tri je treba obrezati in pregledati v maksimalno dveh dneh.** Če ne ukrepamo hitro, se pojavijo nepovratne spremembe v sklepih. V čredi naj ne bi več kot 15 % šepavih krav (ocena dve in tri).

**Pri čirih, boleznih bele črte ali krvavitve** podplata moramo skoraj vedno na zdrav parkelj namestiti leseno ali gumasto podkev. Na ta način omogočimo, da se spremembe na prizadetem parklju pozdravijo. Krave je treba ponovno pregledati čez en mesec in podkev odstraniti. Uporaba povojev in antibiotičnih preparatov navadno ni potrebna.

**Osnova zdravega parklja je redno obrezovanje.** Še vedno velja splošno pravilo, da je treba vsako molznico pregledati vsaj dvakrat v laktaciji. Najboljše je ob presušitvi in neke dva do tri mesece v laktaciji. Krave, za katere vemo, da imajo zgodovino problemov, pregledujemo vsake tri do štiri mesece. Znano je tudi, da lahko z **obrezovanjem naredimo več škode kot koristi, če nismo izučeni pravilno popraviti parklje.** Kot že rečeno, vsako resno obolenje parklja pusti nepovratne posledice. Krave, ki imajo trikrat zapored isti problem, je najboljšo izločiti.

Nenalezljive težave s parklji pri kravah molznicah lahko predstavljajo velik izziv za kmete, saj vplivajo na dobro počutje in produktivnost živali. **Šepavosti se, podobno kot pri mastitisu, v govedoreji ne moremo popolnoma izogniti.** Stalen nadzor somatskih celic v mleku omogoča mlekar nam in državi »konstanten pasivni nadzor« nad zdravjem vimena. Na ta način je za rejce nujno, da vsakodnevno pazijo na zdravje vimena. Pri šepavosti ni tako. Trenutno je predvsem na rejcu, da prepozna pomen in ekonomske izgube, ki jih šepavost prinese. Rejec lahko z razumevanjem vzrokov in simptomov ter ukrepanjem, če torej da prednost preventivni negi, **doseže izjemno izboljšanje zdravja parkljev.**

Krave ne smejo stati več kot 3 ure na dan v čakalnem hodniku na molžo.



Dehidrirana

**LUCERNA**  
EKSTRA KAKOVOST

V ponudbi imamo najkakovostnejšo dehidrirano lucerno.

Več informacij:

+386 1 721 88 41, info@gpz.si





# Odvzem vzorcev mleka za bakteriološko analizo

**Avtorica** Hana Hrovatin, dr. vet. med., Animalis, d.o.o.

## NA KAJ VSE MORAMO BITI POZORNI, DA DOBIMO RELEVANTNO ANALIZO

**P**ravilno zbiranje vzorcev mleka je izredno pomembno za identifikacijo povzročiteljev mastitisa. **Sterilnost je pri odvzemu vzorcev mleka nujno potrebna**, da preprečimo kontaminacijo z organizmi, ki so na koži, vimenu in seskih krav, na rokah vzorčevalca in v okolju. Onesnaženi vzorci mleka povzročijo napačno diagnozo, povečano delo, stroške ter zmedo. **Izogremo se ji lahko z upoštevanjem spodaj opisanih postopkov.**

Oprema za vzorčenje, ki jo potrebujemo, zajema sterilne rokavice, gaze ali bombažne vate, razkužilo, stojalo za epruvete, označene epruvete, seznam za vzorčenje, pisalo in alkoholni flomaster.

Pred vzorčenjem je treba **epruvete označiti** (z lepilnimi listki ali z alkoholnim flomastrom). Označiti je treba **številko epruvete in vimensko četrt**, iz katere bomo jemali vzorec mleka. Prav tako si vnaprej pripravimo seznam, na katerem morajo biti napisani **osnovni podatki kmetije ter datum vzorčenja**. Na seznam je treba napisati identifikacijo krave (ušesna številka, številka ovratnice, ime itn.), tako da lahko številko epruvete povežemo z identifikacijo.

**Kako naj bi potekal odvzem vzorcev**  
Pripravimo si **opremo za vzorčenje**. Nataknemo sterilne rokavice in gaze oziroma vate namočimo z razkužilom. **Če so krave zelo umazane**, si za čiščenje seskov najprej pomagamo s peno za čiščenje in razkuževanje pred molžo in papirnatimi brisačkami, s katerimi odstranimo grobo umazanijo.

Nato pa začnemo z **razkuževanjem seskov** z gazami oziroma vatami, napojenimi z razkužilom, in posebno pozornost namenimo konici seska. Pomembno je, da se že razkuženih seskov po nesreči (z roko, rokavom obleke ipd.) ne dotaknemo. **Ko so seski čisti in razkuženi, začnemo vzorčiti mleko.** Pomembno je, da se četrt, napisana na epruveti, ujema z dejansko vzorčeno četrtjo. Ob vzor-

čenju epruveto nagnemo za 45 stopinj, saj tako zmanjšamo možnost kontaminacije, ker umazanija, ki pada s krave (prah, dlake, blato) ne pade v notranjost epruvete. Epruveto držimo približno 3-4 cm stran od seska in izmolzemo curke ter pazimo, da se je s seskom ne dotaknemo. **Prav tako mora zamašek epruvete pred zapiranjem ostati steril.** Epruvete napolnimo približno do tri četrtine, jih zapremo z zamaškom in postavimo nazaj v stojalo. Tako se izognemo nesrečam, kot sta razbitje ali politje epruvet. Če vzorca mleka iz določene četrti ne moremo vzeti (presušena četrt, premalo mleka), to zapišemo v zapisnik pod opombo. Pomembno je tudi, da četrti, ki so bile zdravljene z antibiotikom, ne vzorčimo, saj to vpliva na rezultat bakteriološke preiskave.

Ko z vzorčenjem končamo, stojalo z epruvetami postavimo na hladno. Pošiljki dodamo še seznam, kjer so izpisane identifikacije vzorčenih krav in podatki kmetije. **Vzorče je priporočljivo na analizo poslati v roku dveh dni od vzorčenja**, medtem pa jih moramo hraniti na hladnem. Če v tem času vzorca ni možno dostaviti, ga lahko tudi zmrzemo.

V laboratorijih pogosto uporabljajo izraz »trash in, trash out« (smeti not, smeti ven), kar pomeni, da je pravilen rezultat zelo odvisen od kakovosti vzorca, ki prispe v laboratorij. Če je vzorec kontaminiran (primer viden spodaj na sliki), rezultat bakteriološke analize ni relevanten.

### Za konec

**Pravilno zbiranje vzorcev mleka je izredno pomembno za identifikacijo povzročiteljev mastitisa.** Pri odvzemu je treba paziti na sterilnost, saj onesnaženi vzorci mleka povzročijo napačno diagnozo, slabo voljo, ponovitev analize in večje stroške. Zato si je pomembno že vnaprej pripraviti vse potrebne pripomočke in se držati pravih postopkov vzorčenja.

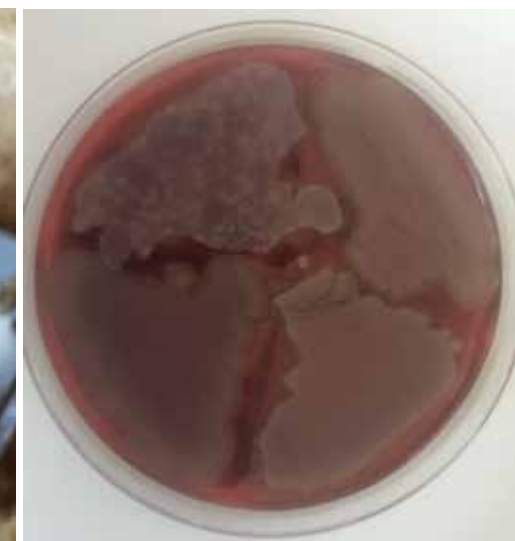


Na fotografiji so vsi pripomočki, ki jih potrebujemo za vzorčenje. Epruvete so označene z zaporedno številko in vimensko četrtjo. (foto: Hana Hrovatin)



Na sliki je prikazano razkuževanje seskov krave. Pomembno je, da dobro očistimo kožo seska in s krožnimi gibi dobro razkužimo njegovo konico. (foto: Hana Hrovatin)

Na slikah je prikazano vzorčenje krave. Pomembno je, da pri vzorčenju epruveto držimo pod 45-stopinjskim kotom glede na vime in s tem preprečimo padanje umazanije v vzorčeno mleko. (foto: Hana Hrovatin)



Na prvi sliki je vidna kontaminacija vzorca mleka z dlako in prahom, ki sta pri vzorčenju padla s krave v epruveto. Na drugi sliki pa je viden rezultat analize kontaminiranega vzorca, kjer so kolonije bakterij prerasle ploščo s krvnim agarjem. (foto: Hana Hrovatin in dr. Andrej Pengov, VF)

## ZDRAVJE ŽIVALI SI ZAGOTOVIMO S PRIMERNO SESTAVO OBROKA.

“Za potek 305 dni dolge laktacije je najpomembnejše, kaj se zgodi v zadnjih 21 dneh pred telitvijo.”

Dr. Elliot Block

**BIO-CHLOR™**

**VZDRŽUJE ZDRAVJE V TRANZICIJSKEM OBDOBJU.**

Za optimalen začetek proizvodnje mleka.

**CELMANAX™**

**PRIPRAVI IMUNSKI SISTEM.**

Za boljšo odpornost črede.



Zastopa in prodaja:  
Animalis, prehrana in zdravje živali, d.o.o.  
Tržaška cesta 135  
1000 Ljubljana  
t. 01 242 55 30  
info@animalis.si www.animalis.si  
MODRA ŠTEVILKA 080 35 03

www.AHfoodchain.com

© 2021 Church & Dwight Co., Inc. ARM & HAMMER, BIO-CHLOR, CELMANAX in njihovi logotipi so blagovne znamke Church & Dwight Co., Inc. RECE02213978SLDAN



#ScienceHearted





Pravimo, da je paša zadnja linija obrambe velikega življenja, kot je trava, pred zaraščanjem in gozdom. Le pravilno mora biti vodena.

# Travna ruša in njena majhnost

Avtor doc. dr. Matej Vidrih, Oddelek za agronomijo, Biotehniška fakulteta

## MAJHNOST JE LEPA ČEDNOST

So kmetijski strokovnjaki, ki se jim zdi zelo samoumevno, da v deželici na sončni strani Alp vsako leto preneha kmetovati kar tisoč kmetij, torej kar tri na dan, in da v razmeroma kratkem času ne bomo imeli niti polovice toliko kmetij, kot jih imamo danes. Podobne razlage si lahko preberemo v dnevnem časopisju tudi o usodi malih podjetij. Kar veliko naj bi jih prenehalo delati v naslednjih desetih letih, čeprav že kar 30 let uspešno gospodarijo. Ali je to lahko vzpodbudno oziroma dobro za Slovenijo, za katero tujci pravijo, da ni samo majhna, ampak je celo drobna dežela?

Domnevamo lahko, da je vse to, kar je zapisano v uvodu tega sestavka, posledica načina razmišljanja kmetijskih strokovnjakov in gospodarstvenikov, češ da moraš rasti ali pa propasti (*angl.: grow or die*). To razmišljanje se jim je verjetno vtisnilo v spomin pri obiskovanju in izobraževanju v tujini. Vendar tam prevladujejo velike kmetije in kapitalsko močna gospodarstva. Zagotovo bo lastnik premoženja ali kapitala deležen večjih zaslužkov, kadar bo imel v lasti več premoženja in s tem tudi več delavcev. Ali bodo pri tem tudi oni deležni večjih zaslužkov, pa je vprašljivo. **Ko tuji lastnik kapitala ugotovi, da se njegov zaslužek zmanjšuje, pobere šila in kopita ter preseli svojo dejavnost na območje s cenejšo delovno silo.** Pri pridelavi hrane tega ni mogoče narediti, saj kmetijskih zemljišč ni mogoče prevvažati s kontinenta na kontinent. **Podpore za pridelavo hrane so bile v Evropski uniji v preteklosti namenjene predvsem velikim kmetijam,** in če je bilo pridelanega preveč, so tisto zmetali v jarke in zasuli z zemljo ali pa so z destilacijo proizvedli špirit in ga prodajali kot pogonsko gorivo na drugo celino. Tujci, ki so prišli na obisk v Slovenijo, so bili vedno presenečeni, koliko raznovrstne hrane se prideluje na vrtovih in majhnih parcelah ter z majhnimi rejnimi živalmi, čeprav ti pridelovalci niso bili deležni subvencij za pridelavo hrane.

### Kako v prihodnje?

Da bi bilo naše bivanje v deželici na sončni strani Alp v korist tistim, ki bodo v prihodnosti tudi želeli bivati tukaj, bi morali razmišljati o uvajanju takega načina kmetovanja in gospodarjenja, ki bi bil dragocen prav zato, ker bi bil majhen. Majhnost je vedno bila nekaj lepega, saj se vsaka stvar začne iz majhnega, in če taka tudi ostane, bo poskrbljeno za blagostanje vseh, ki tam živijo, in ne samo za

lastnike kapitala. Ti želijo to, kar imajo, plemeniti oziroma povečevati s pomočjo tistih, ki so pridni in ubogljivi delavci.

Ker Slovenija ne bo nikdar velika država, z veliko vojakov in orožja, bi bilo koristno naučiti se sodelovati. Kaj če bi se tega začeli učiti ravno na področju pridelave hrane in povečevanja življenjske moči kmetijskih in gozdnih zemljišč s pomočjo majhnih kmetij in velikega življenja, to je trave? Morda pa se nas bodo znanjci, če nam to uspe, spominjali s hvaležnostjo.

### Trava je veliko življenje

Naslov za ta odstavek je vzeta iz knjige *Volčji totem*. Tisto, kar pašničarja najbolj pritegne pri branju te knjige, je opisovanje pomena travne ruše za ohranjanje rodovitne zemlje, kot je to razumel stari nomad, Mongol. Mlademu Kitajcu je pojasnil, da so vse živali, skupaj z ljudmi, samo majhna življenja, veliko življenje je le trava. In ko ti uspe uničiti to veliko življenje, bodo tam propadla tudi mala življenja. V knjigi je veliko napisanega o stepskih volkovih, delu nomadskih pastirjev in spremembah, ki jih je v notranjo Mongolijo prinašalo priseljevanje Kitajcev v času kulturne revolucije. **Da bi pridelali dovolj hrane za lačen narod, so priseljenci, Hani, s preoravanjem stepe in pridelavo žita povečali erozijo vetra in pospešili širjenje puščave.** Vse to, kar so počeli nomadi na konjih in z živino v stepi za ohranitev travne ruše, pa bomo morali postoriti mi za tista kmetijska in gozdna zemljišča, ki so lahko ogrožena zaradi požarov, poplav, škodljivcev, erozije vetra ali vode. **Ograditi jih moramo s stalno elektroograjno,** razdeliti na več ograd in pašo izvajati tako, da živali ne bodo uničile velikega življenja, ampak bodo izboljševale rodovitnost zemljišča in tako ustvarile ugodne razmere za nas ljudi, torej za še več majhnih življenj.

Da tega velikega življenja oziroma travne ruše ne cenimo najbolj, lahko opazamo vsepovsod; **paša je v gozdu prepovedana** in drevesa naj rastejo tako na gosto, da ni dovolj svetlobe za rast in razvoj rastlin ruše pod njimi. **Travinje ob sprehajalnih poteh** je odlagalnišče cigaretnih ogorkov, pasjih iztrebkov in seča ter še mnogo drugega, kar ne sodi v travno rušo. Nogometiški in posebno nogometiške se premetavajo ter drsajo po koljenih po travni ruši. **Veliko jih živali zdaj že pase, ampak ker nimajo časa ali izkušenj o tem, kako naj poteka vodenje nadzorovane**

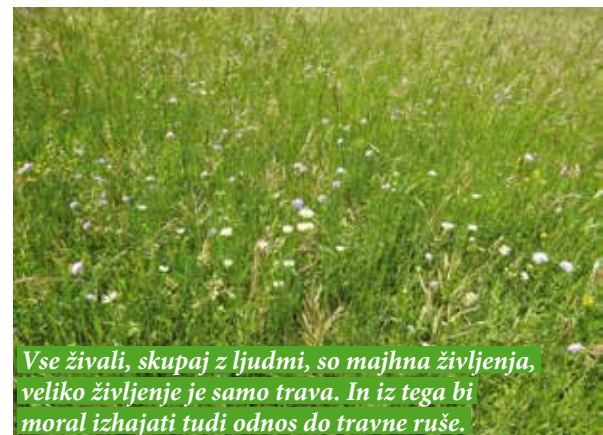


Ker kmetijskih zemljišč ni mogoče seliti s kontinenta na kontinent, tudi pridelave hrane ni mogoče preprosto preseliti, kadar lastnik ugotovi, da je drugje delovna sila cenejša.

**paše, uničijo travno rušo** tam, kjer se živali zadržujejo predolgo, kot so mesta napajališč, krmišč, in kjer je na pašniku senca. Marsikje je podoben odnos kot do travne ruše tudi do majhnih kmetij, zato se bo njihovo število verjetno še naprej zmanjševalo, prav kakor kakor delež travinja na kmetijskih zemljiščih.

### Izobraževanje za majhne kmetije

Za potrebe kmetijstva oziroma pridelave hrane in ohranjanja okolja je **izobraževanje premočno usmerjeno ali naklonjeno vzgoji specialistov za različna področja** (sadjarstvo, živinoreja, poljedelstvo, vrtnarstvo in drugo). Za ta področja izobraženi strokovnjaki so v **pomoč velikim kmetijam,** ki se običajno ukvarjajo samo z eno vrsto pridelave hrane, za ohranjanje narave in okolja v kulturni krajini pa to ni ustrezen način, saj je narava vedno zelo raznovrstna. In to **raznovrstnost je mogoče ohranjati z majhnimi kmetijami,** saj jim je ta lastnost »pisana na kožo«. Zaradi večje pestrosti v pridelavi hrane na majhnih kmetijah je pri kupcih njihova ponudba bolj zaželena. Z uporabo **večjega števila različnih vrst rastlin** na svojih zemljiščih in zato, ker kolobarijo, je kmalu viden tudi koristni učinek v večji življenjski moči njihove zemlje. In kadar so v njihov način pridelave hrane vključene tudi pašne živali, je tako izboljšanje življenjske moči zemlje doseženo še hitreje. Tudi ponudba ekološko pridelane hrane je zaradi vključitve manjših rejnih živali (ovce, koze, prašiči, perutnina, kunci) lahko obsežnejša, tudi ob neželenih vremenskih razmerah, kot so suša, toča in razna neurja. Skoraj vse, kar je mogoče pridelati na majhni kmetiji, je mogoče tudi predelati, samo kupcem teh dobrot je treba povedati, kako je bila ponujena hrana pridelana, in jih tudi povabiti, še posebno otroke, da si ogledajo, kako to pri njih poteka. Iz razvitejših in bogatejših držav že prihajajo novice, da se mlade družine selijo iz mest na deželo na opuščene kmetije, da bili njihovi



Vse živali, skupaj z ljudmi, so majhna življenja, veliko življenje je samo trava. In iz tega bi moral izhajati tudi odnos do travne ruše.

otroci deležni pristnejšega stika z naravo in z življenjem v njej.

### Manj jemati iz zemlje!

Za pestrost v preskrbi ljudi s hrano z majhnih kmetij pa si bo treba pridobiti več izkušenj predvsem z drugačnim razmišljanjem, kot je bilo v veljavi v preteklosti. Za to bo potrebne več »mlade pameti«, ki ni obremenjena s stari paradigmati, **da je treba iz zemlje vzeti čim več in biti čim večji.** Kaj pa, če je ta paradigma v glavi starejših posledica poslušanja zgodbe o Martinu Krpanu ali Petru Klepcu? Bili so časi, ko je veljalo načelo, da je s pašno rejo mogoče pridelati hrano z manj stroški, zato naj bi jo tudi prodajali ceneje. Zaradi vseh mogočih novih odkritij o prednostih uživanja s pašo pridelane hrane za zdravje ljudi pa vse bolj prevladuje miselnost, da mora imeti ta hrana višjo ceno in mora biti zato dražja, kot je tista, ki je pridelana s sodobnimi postopki kmetovanja, kot so mineralna gnojila in sredstva za varstvo rastlin. Da obremenitev s presežkom dela na majhnih kmetijah ne bi bila prevelika, je mogoče **poiskati rešitev tudi v skupnih pašnikih.** Že pred več stoletji so skupne pašnike ali vaške gmajne uvedli, da je bilo mogoče več dela postoriti z motiko na njivah in rovnico v vinogradih. Seveda se z ustanavljanjem skupnih pašnikov ne mislimo vračati v preteklost, saj je bil tudi za področje pašne



# Pšenice je več, tudi soje bo več, koruze pa bo manj

Rastline ruše se odzovejo na pašo ob visoki gostoti zasedbe s tem, da še hitreje tvorijo zelinje, saj je pospešena proizvodnja fitomeroov pri travah.

Navadna nokota je pašna vrsta metuljnice, ki uspeva v slabših rastnih razmerah kot bela detelja in naredi rušo lepo rumeno.

Zmerna raba kmetijskih tal z občasno izmenjavo rastlinskega pokrova omogoča uravnoteženo ohranjanje deževnikov v tleh.

Brez vrhnje plasti zemlje je ostal tudi vinograd na nekem območju. Še dobro, da ima trta globoke korenine in je ni odpihnilo. Ampak vode bo imela poleti manj na razpolago, saj ni več vrhnje plasti zemlje, ki bi zadržala del padavin za poznejšo rabo.

reje živine narejen velik korak naprej. Vse več je namreč znanja o tem, kaj se dogaja v zemlji, katera vse živa bitja so tam, ki so odvisna od tega, kar jim rastline ruše prek korenin ponujajo za življenje in razmnoževanje, ter tudi o pašnih živalih z vsem, kar je v njihovih iztrebkih. Samo rastlinam ruše je treba ponuditi več priložnosti, da bodo čim bolj učinkovito uporabile vse, kar dobijo. **Skupni pašnik je lahko ustrezen rešitev tudi za lastnike manjših parcel**, ki bi radi ostali njihovi lastniki, posebno, če so jih podedovali, zato jih ne želijo odtujiti ali prodati, saj se ne ve, kaj vse se lahko še dogodi, in morda bodo tudi take majhne parcele v pomoč za preživetje potomcev. Tako je že bilo v času nacionalizacije zemljišč, ko so poznali ohišnice. Z denacionalizacijo so bila zemljišča tudi vrnjena, vendar zaradi razparceliranosti ni omogočena ekonomska pridelava hrane. Tudi zato se z grmovjem zrašča vse več kmetijskih zemljišč.

Prevod in priredba po USDA Darinka Sebenik

## ZADNJE POROČILO USDA ZA SVETOVNO PRIDELAVO

Novembrsko poročilo USDA (United States Department of Agriculture – ministrstvo za kmetijstvo ZDA) za pšenico prekinja padajoči trend količine pridelane pšenice in poroča o povečanju za 0,6 milijona ton. Na kratko to pomeni 794,73 milijona, kar predstavlja 0,5-odstotno povečanje v primerjavi s količinami tega žita v silosih na globalni ravni za letino 2023/2024. Kоруze bo manj, soje pa kljub trenutnemu padcu več.

Preglednica 1: Svetovna žetev žit, korusu in soje (2024/2025)

Vrsta pridelave	Rastlinska pridelava (v milijonih ton)	Sprememba 2023/2024
skupaj	2.828,25	0,40 %
pšenica	794,73	0,50 %
koruza	1.219,40	-0,80 %
soja	425,4	7,70 %

Razlog za novo oceno je pridelava v Kazahstanu, saj so pridelali kar dva milijona ton žit več, skupaj pa 18 milijonov ton in glede na prejšnja leta to predstavlja 48,6 % več. Kitajska je s 140 milijoni ton pridelka leta 2024 glavna svetovna pridelovalka. Glede na leto poprej so pridelali kar 3,45 milijona ton več. **Druga največja pridelovalka na svetu, Evropska unija, pa je doživela nov padec napovedi glede na prejšnji mesec, in sicer za 0,5 milijona ton.** Po podatkih, ki jih navaja kmetijsko ministrstvo v ZDA, je pridelava upadla na 122,60 milijona ton, kar predstavlja padec za 9,2 % v primerjavi z letom 2023/2024, ko smo pridelali 134,94 milijona ton žita. **Na tretjem mestu je Indija**, ki pričakuje pridelok 113,29 milijona ton, kar je 3 % več kot leto prej. **Sledijo ZDA** s 53,65 milijona ton, kar pomeni 9,2 % več žit v primerjavi z letom 2023, ko jih je v skladišča prispelo 49,10 milijona ton.

Zanimivo je, da je v **Argentini** pridelava višja za 0,5 milijona ton glede na prejšnje statistike, vendar so v primerjavi z letom poprej pridelali 17,50 milijona ton, kar je 10,4 % več (15,85 milijona ton zaradi izredno hude suše). **V Rusiji** pa pridelava pšenice upada, saj so pridelali le 81,50 milijona, kar je 11 % manj kot leta 2023, ko je bil pridelok 91,50 milijona ton. Tudi **Kanada in Avstralija** sta s 35 in 32 milijonov ton, dosegli 9,5- in 24- % povečanje pridelave glede na leto poprej. **Ukrajina** pa naj bi letos požela 22,9 milijona ton pšenice, kar je 0,5- % zmanjšanje.

Pšenica



Preglednica 2: Pridelava pšenice – 2024/2025 in primerjava 2023/2024

Država	Pridelava 2024/2025 (v milijonih ton)	Sprememba 2023/2024
Kitajska	140,00	3,45 %
Evropska unija	122,60	-9,20 %
Indija	113,29	3 %
ZDA	53,65	9,20 %
Kazahstan	18,00	48,60 %
Argentina	17,50	10,40 %
Rusija	81,50	-11 %
Kanada	35,00	9,50 %
Avstralija	32,00	24 %
Ukrajina	22,90	-0,50 %

Koruze bo letos manj

V oktobrskem poročilu so v USDA napovedali zmanjšanje pridelka korusu, za november pa povečanje, in sicer za 2,3 milijona, tako da bo svetovni pridelok 1.219 milijonov ton. Vendar kljub povečanju to v resnici pomeni **manjši pridelok za 0,8 %** (letina 2023 je znašala 1.229,11 milijona ton).

Do izredno velikega upada pridelka je prišlo ravno v **ZDA, ki je vodilna svetovna pridelovalka**. Napovedi kažejo upad za 1,5 milijona ton, na 384,64 milijona ton, kar predstavlja 1,3- % zmanjšanje v primerjavi s prejšnjim letom, ko so pospravili 389,67 milijona (najvišji pridelok v zgodovini ameriškega kmetijstva). **Drugi veliki proizvajalec je Evropska unija** in tudi tu je rahel padec v ocenah, in sicer za 200.000 ton, na 58,8 milijona ton, kar je 4,4 % manj kot leta 2023, ko smo dosegli 61,45 milijona ton.

**Kitajska** ostaja druga največja pridelovalka korusu na svetu. Z napovedmi 292 milijonov ton za letino 24/25, je to 1 % več kot leto poprej, ko so poželi 288,84 milijona ton. Po trenutnih ocenah v **Braziliji** ostajajo na 127 milijonov ton, kar je več kot v letu 2023 (122 milijonov ton). To je štiriodstotno povečanje glede na prejšnje leto. **Rusija** naj bi požela 13 milijonov ton korusu, kar predstavlja 21,87- % padec za v primerjavi s 23/24, ko so jih poželi 16,6 milijona ton.

**Argentina** naj bi za sezono 24/25 našla 51 milijonov ton, kar naj bi bilo podobno kot v predhodni sezoni. V **Ukrajini** pa predstavljala 26,2 milijona ton kar 19,4- % padec v primerjavi z letino 23/24, ko so poželi 32,50 milijona ton.



Koruza



Soja

Preglednica 3: Pridelava korusu – 2024/2025 in primerjava 2023/2024

Država	Pridelava 2024/2025 (v milijonih ton)	Sprememba 2023/2024
ZDA	384,64	-1,30 %
Kitajska	292	1 %
Brazilija	127	4 %
Evropska unija	58,8	-4,40 %
Argentina	51	
Ukrajina	26,2	-19,40 %
Rusija	13	-21,87 %

Svetovna pridelava soje je ta mesec upadla za 3,5 milijona ton

Svetovna pridelava soje se je novembra zmanjšala za 3,5 milijona ton in levji delež zmanjšanja so prispevali prav v ZDA s 3,3 milijona ton, na 121,42 milijona ton. **Pridelava v Indiji** je upadla za 200.000 ton. Poleg tega so globalne zaloge soje upadle za 2,9 milijona ton, na 131,7 milijona ton. Zdi pa se, da se na borzah ne dogaja nič pretresljivega, saj naj bi bilo vreme v Južni Ameriki še naprej ugodno, tako da na globalni ravni pričakujejo 425,40 milijona ton, kar je 7,7-odstotno povečanje glede na lansko leto. Skupna pridelava naj bi namreč v **Južni Ameriki** dosegla 169 milijonov ton, kar je 10,4 % več kot lani. Poleg tega se je **povečal izvoz brazilske soje** za 500.000 ton, na 10,5 milijona ton. Tudi **pri kitajskem uvozu in izvozu ni bilo sprememb**, saj pričakujejo 20,70 milijona ton pridelka (lani 20,84 milijona ton). **Argentina** naj bi pridelala 51 milijonov ton, tako da ta napoved ostaja enaka že od letošnjega avgusta. Je pa upad napovedan spet v **Evropski uniji**, in sicer za 0,1 milijona ton, kar pomeni, da naj bi pridelali 2,9 milijona ton.

Preglednica: Pridelava soje – 2024/2025 in primerjava 2023/2024

Država	Pridelava 2024/2025 (v milijonih ton)	Sprememba 2023/2024
ZDA	121,42	7,10 %
Brazilija	169,00	10,40 %
Kitajska	20,07	-
Argentina	51,00	-
Evropska unija	2,90	



V tekmovalstvu TotY je v kategoriji traktorjev velikih moči postal zmagovalec za leto 2025 Case IH Quadtrac 715, ki ima 715 KM nazivne moči. Ta traktor je dobil tudi prestižno nagrado EIMA za tehnično inovacijo za vzmetenje Heavy Duty.



Zelo dobro prodajo pri nas ima indijski Solis. Na EIMA so predstavili tudi izvedbo za trajne nasade Solis N90 ECO V Stage. Ima tudi kabino kategorije 4, kar pomeni, da varuje traktorista pred nevarnimi snovmi.

# Sejem EIMA 2024

Avtor mag. Tomaž Poje, Kmetijski inštitut Slovenije

## TOVARNA INOVACIJ

V Bologni v Italiji je bila od 6. do 10. novembra 2024 46. svetovna razstava kmetijske mehanizacije EIMA. Sejem je potekal pod sloganom »Tovarna inovacij«. Letos si jo je ogledalo kar 346.800 obiskovalcev, kar je največ doslej. Od tega je bilo 63 tisoč ljudi iz 150 tujih držav. Bialni sejem od leta 1969 organizira FederUnacoma, italijansko združenje proizvajalcev kmetijskih strojev. Prva dva dneva je odprt za poslovne obiske, nato pa za vso javnost. Na njem je sodelovalo 1750 razstavljalcev, kar pomeni, da je bil zelo velik in obiskovalec bi za popoln ogled potreboval dva do tri dni. Predvidevam, da si morajo obiskovalci pripraviti tudi načrt, katere proizvajalce bodo obiskali.

### Specializirane razstave in posveti

Poleg splošne razstave kmetijske mehanizacije so na sejmu še posebne specializirane razstave EIMA Components, EIMA Green, EIMA Energy, EIMA Idrotech in EIMA Digital. Kot že ime pove, gre za komponente, komunalno tehniko, bioenergijo, namakanje in digitalizacijo.

V okviru sejma so vse dni potekali tudi najrazličnejši posveti in delavnice od zelo splošnih pa do zelo specializiranih tem. Nekatere so zelo dobro obiskane, druge pa malo manj.

### Bolonjski klub

V okviru sejma so se na dvodnevem posvetu sestali člani Bolonjskega kluba. To je svetovna delovna skupina za strategije za razvoj kmetijske mehanizacije. Ustanovljen je bil leta 1989 kot svobodna, neprofitna or-

ganizacija na pobudo in podporo FederUnacoma za spodbujanje razprav in izmenjave izkušenj med vodilnimi mednarodnimi strokovnjaki iz raziskovalnih, industrijskih in mednarodnih organizacij s področja kmetijskih strojev in mehanizacije. Bolonjski klub se običajno sestane enkrat letno v Bologni ali v Hannoveru ali v Bariju v času njihovih sejmov kmetijske tehnike. Na vsakem srečanju razpravljajo o različnih stališčih, ki temeljijo na posebnih izkušnjah, pridobljenih na različnih glavnih območjih sveta. Na koncu oblikujejo sklepe in priporočila, ki jih je treba predložiti nacionalnim vladam, mednarodnim organom in raziskovalnim institucijam kot ukrepe, ki bi jih bilo treba izvesti.

Trenutno je v klubu 30 držav, zastopa pa jih 85 polnopravnih članov. Ti prihajajo iz univerz in raziskovalnih centrov (61 %), proizvajalcev kmetijskih strojev (10 %), federacij in združenj proizvajalcev kmetijskih strojev (9 %), strokovnjaki in svetovalci (12 %) ter mednarodnih organizacij (7 %). Na letošnjem dvodnevem posvetu so imeli tri glavne teme:

- ustvarjanje vrednosti z javnim financiranjem raziskav, razvoja in inovacij,
- biotska raznovrstnost in regenerativno kmetijstvo: Izzivi in priložnosti za kmetijsko mehanizacijo in tehnologijo,
- specializirana mehanizacija: Tehnologije za management – upravljanje travinja.

Vsako temo je predstavilo več strokovnjakov z obširnimi prispevki, analizami, trendi itn.

### EIMA Digital

EIMA Digital je namenjena napredni elektroniki. V tej hali so prikazali sisteme satelitskega vođenja, naprave GPS, vgrajene računalnike, sisteme ISOBUS, vremenske postaje, brezpilotna letala, senzorje, robote in najnovejšo generacijo programske opreme.

Poleg že uveljavljenih robotov, ki se uporabljajo v živinoreji (robot za molžo, krmilni robot, robot za čiščenje hlevov), smo na sejmu EIMA lahko videli veliko takšnih, ki jih že uporabljajo za kmetijska dela na prostem. Ti roboti se pojavljajo na njivah, v vinogradih in sadovnjakih. Obstajajo tudi roboti za delo v zavarovanih prostorih (rastlinjakih, steklenjakih, plastenjakih). Kmetijski roboti za delo na prostem nadomeščajo klasičen traktor in traktorista. Gre za avtonomna vozila brez človeka. Ta so lahko dokaj podobna običajnim traktorjem ali pa so to neke čisto nove vozeče platforme. Pogosto so na električni pogon. Sposobna morajo biti opraviti določeno delovno operacijo v kmetijski pridelavi. Skratka, pomembno je, da vozi avtonomno in še opravi neko zahtevano delo.

Robotika v kmetijstvu se hitro razvija po vsem svetu. Samo v zadnjem letu je bilo ustanovljenih okoli sto specializiranih podjetij na področju kmetijske robotike. Robotizacija skupaj z digitalizacijo in umetno inteligenco (UI) pravzaprav postaja sestavni del kmetijskih dejavnosti. To je tudi razlog za mednarodno razstavo EIMA Digital.

Roboti kmetom pomagajo znižati proizvodne stroške in optimizirati delovne procese. Nadomeščajo pa tudi delovno silo, saj za delo v kmetijstvu ni velikega zanimanja. Robotika je tehnološka inovacija, ki skupaj z digitalizacijo in umetno inteligenco kroji prihodnost kmetijstva. Če so roboti opremljeni s programsko opremo, ki temelji na UI, se lahko tudi učijo iz napak in tako izboljšajo svojo učinkovitost.

### Slopehelper

Slovensko podjetje PeK AUTOMOTIVE se je na sejmu EIMA predstavilo z več roboti Slopehelper in specialnimi priključki za dela v vinogradu ali sadovnjaku. S Slopehelperjem pa so večkrat na dan tudi praktično prikazovali sistem za prepoznavo in obiranje jabolk.

### Tehnologije 4.0

Strokovnjaki so na sejmu ugotavljali, da Evropa zaostaja na področju tehnologij 4.0.



Antonio Carraro je imel ob pokrovčku za gorivo tudi nalepko HVO, kar pomeni, da njihovi traktorji lahko uporabljajo gorivo HVO. To je hidrogenirano (rabljeno) rastlinsko olje.



Veliko zanimanja je na sejmu požel tudi prerez Johna Deera. Redko kdaj lahko namreč vidimo v »drobovje« traktorja.

### Pri naložbah v ta visokotehnološki sektor je prvih deset podjetij ameriških ali kitajskih.

V sektorju kmetijske mehanizacije ponujajo več dodelanih izdelkov kot evropska podjetja – na primer na področju avtonomne vožnje. In prav na sejmu EIMA 2024 smo si lahko ogledali to evolucijo, do katere zdaj prihaja.

Kljub slabim napovedim za Evropo pa so italijanska podjetja, ki proizvajajo kmetijsko tehnologijo 4.0, močno napredovala od 2017 do 2023. Leta 2017 so imela ta podjetja 100 milijonov evrov prometa, lani so dosegla 2,3 milijarde evrov. Ta rast trga je podprta z nenehnim povečevanjem števila kmetij, ki so uvedle inovacije v okviru perspektive 4.0. Več kot 60 % rešitev, ki so jih uvedle kmetije, se nanaša na daljinsko upravljanje in spremljanje pridelkov in zemlje ter tehnologije za podporo odločanju. Približno 75 % inovacij so sistemi za zbiranje in izboljšavo podatkov, 59 % so rešitve IoT (ang. Internet of Things; slov. internet stvari) in 58 % programske platforme. Umetna inteligenca in strojno učenje pa se še vedno le malo uporabljata. Po mnenju FederUnacome je treba kmetijam pomagati pri posodabljanju strojnega parka iz vsaj treh razlogov. Na kocki ni le prehranska varnost in okoljska trajnost, temveč tudi potreba po nadomestitvi močnega upada delovne sile, ki jo je vedno težje najti.

### Nagrade za tehnične inovacije

Na sejmu EIMA podeljujejo tudi nagrade za tehnične inovacije in priznanja. Tekmovanje tehničnih inovacij je bilo organizirano

Claas je predstavil novi model Xeriona. To je Xerion 12.650 TerraTrac – gosenična izvedba.







**CAEB ima v proizvodnem programu stiskalnice za rožje – veje vinske trte po zimski rezi. Z eno tako malo balo nadomestimo pet litrov dizelskega goriva.**

že 30-krat in je postalo znano kot ena najbolj kvalificiranih in prestižnih tehnoloških predstavitev na svetu. V zadnjih letih je opaziti izjemno rast v smislu količine in kakovosti novih rešitev, ki jih je ocenila mednarodna komisija strokovnjakov in akademikov pod vodstvom tehničnega urada FederUnacoma.

Na zadnjih petih dogodkih, ki so potekali od leta 2014 do danes, je ocenjevalna komisija prejela skupno 680 prijav, od katerih jih je 132 prejelo najvišje priznanje za tehnične inovacije, nadaljnjih 260 pa jih je prejelo priznanje. Tekmovanje je prestižni dogodek, ki je prepoznaven po svoji dolgi zgodovini, tehnološki vsebini in avtoritativnosti žirije. Glavnina novosti je vključevala razvoj električnih pogonskih sistemov, sensorizacijo in izmenjavo podatkov, komunikacijski protokol ISOBUS s kasnejšimi vse bolj naprednimi funkcionalnostmi.

**Tehnične rešitve** so se čez čas nenehno razvijale, glavni cilji inovacij pa se nenehno ponavljajo: uskladitev kmetijstva z naravnim okoljem, zmanjšanje porabe energije in izboljšanje pogojev delovanja z vidika varnosti in ergonomije.

**Letošnje zmagovalce so predstavili že dober mesec pred sejmom na posebni prireditvi.** To je bila neke vrste predpremiere sejma EIMA. Večino nagrajenih strojev so na sejmu predstavili pri proizvajalcih in v skupni hali nagrajencev Quadriportico. Letos je bilo med prijavljenimi nagrajenih 20 strojev za tehnične inovacije, 48 strojev pa je prejelo priznanje. Nagrajeni stroji in naprave predstavljajo vsak segment široke palete blaga na sejmu EIMA, od traktorjev do delovnih strojev, od opreme do komponent in celo specializirane elektronike. Te nagrade služijo tudi za promocijo blagovnih znamk. Nekaj nagrajencev je predstavljeno ob fotografijah.

### Traktor leta 2025

Na sejmu EIMA so 6. novembra razglasili traktor leta 2025 ali pa angleško Tractor of the Year (TotY). TotY je mednarodna nagrada, ki jo podeljujejo najboljšim traktorjem na evropskem trgu. Izbere jih neodvisna komisija novinarjev iz 25 evropskih držav. Ti novinarji prihajajo s področja kmetijske tehnike oziroma iz medijev, ki pokrivajo kmetijsko tehniko (tiskani, spletni mediji ipd.). Od leta 2005 v ocenjevanju sodeluje tudi Slovenija. Vodilo komisije je, da zmagovalci predstavljajo najboljše tehnologije in rešitve, ki so dostopne na evropskem tržišču traktorjev.

Pri letošnjem ocenjevanju so na novo definirali kategorije traktorjev za ocenjevanje. Nagrada ima sedaj šest kategorij: TotY HighPower, TotY MidPower, TotY Utility, TotY Specialized, TotYBot, TotY Sustainable.

**Kategorija TotY HighPower** je namenjena traktorjem z močjo nad 300 KM. Njen cilj je prepoznati vse večji pomen zmogljivih traktorjev v sodobnih kmetijskih praksah in poudariti njihovo ključno vlogo pri povečevanju produktivnosti, učinkovitosti in trajnosti. **Nagrada je dobil novi Case IH Quadtrac 715.**

**Kategorija TotY MidPower** je posebej osredotočena na traktorje z močjo med 150 do največ 280 KM. Traktorji v tej seriji ponujajo edinstveno ravnovesje med močjo, vsestranskostjo in učinkovitostjo. **Zmagovalec je bil Fendt 620 Vario.**

**TotY Utility** nagrajuje vsestranske traktorje v razponu moči med 70 do 150 KM, z največ štirivaljnim motorjem in največja dovoljeno maso do 9.000 kg. Ti traktorji so varčnejši z gorivom, odlikuje pa jih tudi lažje manevriranje. **Priznanje je dobil Steyr Plus 4120.**

**TotY Specialized** – najboljši specializirani traktor pa je kategorija traktorjev za sadovnjake, vinograde in gorske traktorje. Traktorji morajo imeti več kot 40 KM. Najboljši traktor v tej kategoriji je postal **Antonio Carraro Tony 8900 TRG.**

**Kategorija TotYBot** se osredotoča izključno na avtonomne traktorje (robote), opremljene s tritočkovnim priklopom, priključno gredjo ali električnim pogonom priključkov, ki so na voljo na evropskem trgu, z minimalno stopnjo tehnične pripravljenosti TRL 8. Zmagovalec je postal **AgXeed.**

**TotY Sustainable** je kategorija za najboljši trajnostni traktor. Spodbuja inovacije in poudarja prizadevanja kmetijske industrije pri zagotavljanju okoljsko naravnanih trajnostnih traktorjev (udobje, varnost, učinkovitost, povezljivost). V tej kategoriji sodelujejo vsi traktorji iz prejšnjih kategorij. Žirija izbere pet traktorjev finalistov. Med njimi pa končnega zmagovalca v tej kategoriji. In to je bil električni **Fendt e107 Vario.**

### Padec prodaje

Na sejmu je FederUnacoma prikazal tudi prodajo kmetijskih strojev. Ugotavljajo upad italijanskega izvoza, kar tudi upočasnjuje italijansko proizvodnjo. Skupna vrednost nacionalne proizvodnje kmetijskih strojev in tehnologij naj bi leto 2024 zaključila z 19,5-odstotnim zmanjšanjem oziroma z zmanjšanjem za 3,2 milijarde EUR v primerjavi z enakim obdobjem leta 2023. Padec je posledica krčenja domačega povpraševanja, predvsem pa upočasnjevanja tujih trgov, ki pomembno prispevajo k prometu italijanskih podjetij za kmetijsko mehanizacijo. FederUnacoma računa na okrevanje tega gospodarstva v drugi polovici leta 2025. **Tudi pri nas je letos zaznati manjšo prodajo kmetijskih traktorjev.**

### Za konec

Sejem EIMA spada med vodilne svetovne sejme kmetijske tehnike. Zaradi njegove velikosti moramo ob enodnevnem obisku priti z načrtom, kaj si bomo ogledali. **Podeljene nagrade za inovacije in priznanja** proizvajalcem veliko pomenijo, **kupcem pa naznačajo tehnično dovršene rešitve.**



**Väderstad je švedski proizvajalec, ki ima v proizvodnem programu tudi pnevmatske žitne sejalnice. Ena izmed njih je tudi Spirit 400 C.**



**New Holland je predstavil žitni kombajn CR 11 z rotorjem Twin, ki ga izdelujejo že 50 let. CR ima 775 KM, dvajset tisoč litrski zalogovnik za požeto zrnje, analizator Nutrisense ter žetveno ustje Mac Don FD 250, širine 15,3 metra.**



**New Holland je prvi zahodni proizvajalec, ki ima serijsko proizvodnjo traktorjev na biometan (CNG), stisnjen zemeljski plin.**



**BCS je predstavil električni motokultivator (enoosni traktor) BCS MC 780 E, ki ima dva električna motorja. Eden je za pogon koles, drugi za pogon priključne gredi. To je bila nagrajena tehnična inovacija.**



**Električna samohodna mešalno-krmilna prikolica Supertino Electra 221.**



**V hali, kjer so se predstavljale raziskovalne in strokovne institucije, pa smo lahko videli tudi simulacijo pravega prevračanje traktorja in pomen varnostne strukture – varnostnega loka ali kabine.**



**Med slovenskimi podjetji se je predstavila tudi Agromehanika s traktorjem AGT, ki je bil kar zanimiv za obiskovalce.**



**Slopehelper je robot, izdelan v Sloveniji. To je električni avtonomni gumi goseničar. Na sejmu EIMA so z njim prikazali avtonomno obiranje jabolk, kar pomeni še en robotiziran – avtomatiziran sistem na osnovnem pogonskem stroju. Vsaka obiralna roka ima stereo globinsko kamero in manipulator s prijemalom jabolk.**



**Monarch MK-V je popolnoma električni traktor, ki združuje najnovjšo elektrifikacijo, avtonomijo in pametno tehnologijo. Baterije omogočajo delo do 14 ur, voznik traktorja pa je »opcija«. Tehnologija omogoča namreč avtonomno vožnjo.**



**Fendt 620 Vario, s 165 kW (224 KM) nazivne moči pa je najboljši traktor srednjih moči v izboru novinarjev za traktor leta 2025.**



**Steyr Plus 4120 je najboljši vsestranski traktor za leto 2025. Ima 86 kW (117 KM).**



**Antonio Carraro Tony 8900 TRG z močjo 54,6 kW (74,2 KM) pa je v tekmovanju za traktor leta 2025 postal najboljši specializirani traktor.**



# Bob

**Avtorica**izr. prof. dr. Ana Slatnar, Biotehniška fakulteta, Katedra za sadjarstvo, vinogradništvo in vrtnarstvo, Vrtnarstvo Slatnar

## UGODILNO DELUJE NA TLA IN JE ZA LJUDI BOGAT RASTLINSKI VIR BELJAKOVIN

**V**icia faba ali navadni bob je ena najstarejših stročnic, ki jo gojijo po vsem svetu, predvsem zaradi visoke vsebnosti beljakovin. Bob je **energijsko bogata stročnica**, saj vsebuje od 28 do 35 % surovih beljakovin, do 3,5 % surovih maščob, 59 % ogljikovih hidratov in 6 % surovih vlaknin. Bob izvira iz Srednje Azije, kjer so ga gojili že v prazgodovini, danes pa je pomembna pridelovalna kultura na številnih območjih. Ker ima bob razmeroma **nizke potrebe po toploti**, dobro uspeva v hladnejših podnebnjih in na višji nadmorski višini, kjer bolj toploljubne stročnice, kot sta grah ali fižol, ne uspevajo. Poleg prehranske vrednosti za ljudi in živali je bob **cenjen tudi zaradi svojih koristi v kolobarju**, saj v simbiozi z bakterijami rodu *Rhizobium* veže dušik iz zraka in tako bogati tla.

Že Valentin Vodnik je leta 1797 v peti kitici svoje pesmi *Zadovoljni Kranjec* zapisal: »Na žgancih tropine zraven kislega zela, bob, kaša, vse mine, ko pridem od dela, kar koli je, ni mar; klobasa ali sok, ali če se kaj cmari na ražnju okrog.« Kljub pogosti uporabi v tistih časih je bob veljal za hrano revežev. Njegova pridelava po podatkih FAO v zadnjih letih spet rahlo narašča. **Vodilna pridelovalka boba je Kitajska**, v Evropi pa pridelavo boba srečamo v Združenem kraljestvu, Nemčiji in Franciji. **Povprečni pridelek boba v Evropi je 0,8 t/ha**, največji doseženi pridelek v idealnih razmerah pa segajo do 4 t/ha.

### Za prehrano prevladuje debelozrnati

Poznamo debelozrnati, srednje debelozrnati (tudi konjski) in drobnozrnati bob. Za prehrano ljudi sta primerna drobnozrnati in debelozrnati bob, vendar danes v sortimentu prevladujejo sorte debelozrnatega boba, preostale sorte pa so namenjene predvsem za krmo živine. **V prehrani uporabljamo**

**mlade stroke ali razvita zrna v voščeni zrelosti** (ko so zrna še mehka in jih je mogoče praskati z nohtom). Iz njih lahko pripravimo pestro paleto okusnih jedi. Zrela zrna boba posušimo in shranimo za pripravo juh, enolončnic in omak v zimskih mesecih. Suha bobova zrna lahko zmeljemo in jih kot dodatek krušni moki primešamo do 15 %. Pridelava boba je v zadnjih letih spet nekoliko narasla zaradi povečanega povpraševanja po rastlinskih virih beljakovin.

### Morfologija

**Bob razvije pokončna in razvejena stebila**, na katerih se oblikujejo sivkasto-zeleni listi, pernato deljeni in sestavljeni iz enega do treh listov. Na mestih, kjer listi poženejo iz stebila, navadno zrastejo zalistniki. Bob zraste v **višino od 40 do 120 cm**, odvisno od sorte. Steblo je sprva okroglo, med rastjo se odebeli in postane štirikotno. **Cvetovi boba se razvijejo v pazduhah listov in so bele barve, s črnimi pegami. Bob je sicer dolgodnevnic, vendar so nove sorte že prilagojene različnim dolžinam dneva**, zato ga lahko pridelujemo tako na severu kot na jugu zemeljske poloble. **Plod boba imenujemo strok**. Običajno so stroki dolgi od 8 do 15 cm, valjaste oblike in sprva temnozeleni, kasneje zaradi oksidacije počrniijo. Pridelek debelozrnatega boba je v povprečju od 20 do 30 ton strokov na hektar, pri drobnozrnatem pa od 10 do 20 ton strokov na hektar. **V stroku so zrna, ki so pri jedilnih sortah ledvičaste oblike, pri krmnih pa okroglojajčaste**. Semenska ovojnica boba je lahko večbarvna, od rumene do temno rjave in sive. Seme boba je ob pravilnem shranjevanju kaljivo do šest let. Bob ima hipogeično kalitev, kar pomeni, da se hipokotil ne podaljša (klični listi ostanejo pod zemljo).

Bob velja za eno izmed toplotno najmanj zahtevnih stročnic, zato **se priporoča zgodnja**

**spomladanska setev**. Po setvenem koledarju je najbolj primeren čas za setev boba 21. in 22. februar, seveda v letih, ko nam narava to dopušča. **Seme posejemo v globino 5 cm**, pri čemer se priporoča sadilna razdalja 20–35 × 50 cm. **Mlade rastline namreč prenesejo temperature do –10 °C** (nekateri sorte naj bi prenesle tudi do –15 °C). Bob začne kaliti pri 3 °C, kalitev pa se ustavi pri 30 °C. Temperatura omejuje tudi njegovo rast, ki se ustavi pri temperaturah nižjih od 2 °C in višjih od 30 °C. **Med rastjo mu prijajo temperature med 20 in 25 °C**, pri temperaturah nad 27 °C pride do poškodb cvetov in že nastavljenih mladih strokov. Da bi preprečili ta pojav, poskrbimo za setev takoj, ko so tla pripravljena za obdelavo. **Tehnološka zrelost boba nastopi pri vsoti temperatur 790 °C, fiziološka zrelost pa, ko je vsota temperatur 1800 °C.**

### Pridelava

Bob je ena redkih zelenjadnic, ki uspeva na težjih tleh, vendar so za pridelavo bolj primerna srednje težka tla. **Na lahkkih tleh so pridelki nižji in manj kakovostni**. Uspeva v tleh s pH med 5,5 in 8. Na preveč alkalnih tleh se na bobu hitro pokažejo znamenja pomanjkanja mikrohranil (predvsem železa, mangana in cinka). **Sejemo ga na površinah, ki so bile prej pognojene s hlevskim gnojem**. Po posevku boba naj sledijo vrtnine iz skupine kapusnic (npr. zelje, cvetača, brokoli), ki bodo porabile dušik, obogaten v tleh. Zaradi številnih bolezni, ki so značilne za bob, se priporoča, da se **na isto površino vrne šele po štirih letih**. Med škodljivci so najpogostejši črna fižolova uš (*Aphis fabae* G.A. Scopoli) in kapusova muha (*Delia radicum* C. Linnaeus), med boleznimi v pridelavi pa čokoladna pegavost (*Botrytis fabae* J. R. Sardiña), fižolov ožig (*Colletotrichum lindemuthianum* (Sacc. & Magnus) Briosi & Cavara) in fižolova mastna pegavost (*Pseudomonas phaseolicola* W. Migula).

Bob pri pridelavi potrebuje od 20 do 60 kg dušika, od 100 do 150 kg fosforja in od 100 do 120 kg kalija. V rastni dobi za pravičen razvoj **potrebuje od 650 do 1000 mm padavin**, ki naj bodo čim bolj enakomerno porazdeljene. Zadostna količina padavin je zlasti nujna ob začetku cvetenja in v kasnejših razvojnih fazah.

**Spravilo mladih strokov poteka ročno**, s postopnim trganjem. Za spravilo svežega zrnja izberemo stroke, ki so dovolj debeli in imajo zelenkasto svetleč sijaj. Pri ročnem spravilu mladih strokov in voščene zrnja obiramo pridelek dvakrat do trikrat na 7 do 10 dni. Mlade stroke in stroke z voščeni zrnjem lahko krajši čas hranimo v hladilnicah, lahko pa jih tudi zamrzujemo. **Zrnje v botanični zrelosti oziroma suho zrnje hranimo dlje časa v suhih prostorih.**

**V Sloveniji pozimi neogrevani rastlinjaki večinoma ostajajo prazni**. Bob, ki je temperaturno nezahtevna rastlina in ima pozitiven vpliv na kolobar, je zato primeren za pridelavo v teh rastlinjaki. Po prvih raziskavah iz



Rastlina v času oblikovanja strokov.



Mladi poganjki boba dobro prenesejo nizke temperature.



Zrna boba.

tujine že poročajo o dobrih rezultatih pridelave boba v zimskem obdobju.

### Poskus pridelave v Sloveniji

V letih 2017–2018 smo izvedli poskus pridelave boba v **neogrevanem rastlinjaku na laboratorijskem polju Oddelka za agronomijo Biotehniške fakultete v Ljubljani**. Vključeni sta bili sorti ‚Aguadulce Supersimonia‘ in ‚Dreifach Weiße‘. Bob smo sejali na razdaljo 33 × 15 cm, po setvi pa smo del posevka prekrili s kopreno. Ugotovili smo, da prekrivanje ob sajenju sprva pozitivno vpliva na višino rastlin, potem pa se ta razlika z intenzivno rastjo zmanjša. Pridelek v voščeni zrelosti se pri sorti ‚Aguadulce Supersimonia‘ med prekritimi (80,4 kg/100 m<sup>2</sup>) in neprekritimi delom (82,3 kg/100 m<sup>2</sup>) ni dosti razlikoval. **Pri sorti ‚Dreifach Weiße‘ pa smo na prekritih gredah pridelali 25 kg/100 m<sup>2</sup> več kot na neprekritih gredah**. Pridelek v suhi zrelosti se je pri sorti ‚Aguadulce Supersimonia‘ med načinoma gojenja razlikoval za 2,0 kg/100 m<sup>2</sup>, pri sorti ‚Dreifach Weiße‘ pa za 44,6 kg/100 m<sup>2</sup>, pri čemer smo pri obeh sortah več pridelka dosegli na gredah, ki so bile prekrte s kopreno.

### Kako ga uporabljamo

Za konec še nekaj o uporabi boba. Uživanje boba se priporoča **ljude, ki trpijo za obolenji ledvic in mehurja**, saj pospešuje izločanje seča. Čaj iz cvetov boba pomaga pri lajšanju bolečin pri ledvičnih kamnih in izločanju peska iz ledvic. Pri občutljivih ljudeh lahko bob povzroča favizem (hemolitična anemija, ki jo povzroča uživanje boba pri ljudeh, ki nimajo eritrocitnega encima glukoze 6-fosfata dehidrogenaze), njegov cvetni prah pa lahko povzroča alergije.

Belocvetoča sorta ‚Dreifach Weiße‘.





Strokovna ekskurzija GPZ

# Kmetijska šola na Bavarskem

Avtorica Darinka Sebenik

## ŽIVALI SO PRIMERNE ZA EKSTENZIVNO IN PROFESIONALNO VZREJO

Letošnje leto počasi prehaja v malo bolj miren čas, tako da si je morda mogoče vzeti malo več časa tudi za branje. Kot vsako leto je Govedorejsko poslovno združenje tudi letos za svoje člane pripravilo strokovni izlet, tokrat kar za dva dneva, in zdaj začnemo z zapisom s te poti. Avtobus je bil poln in še v temnem delu dneva smo se odpeljali iz Slovenije. Cilj letošnjega izleta je bila Bavarska, in sicer rejski center Greifenberg, kjer so nam pripravili revijo bikov v njihovi ponudbi. Rejski center je naš dolgoletni partner in priznati moramo, da je **Katrin Thoma**, predstavnica za stike z javnostjo v Greifenbergu, ki izjemno veliko ve tudi o selekcijskem delu, pripravila odličan program za rejce. Na Bavarskem smo tako obiskali hlev na **kmetijski šoli Achselschwang** v neposredni bližini rejskega centra, **samostan**, v katerem že stoletja varijo pivo, ter izjemno dobro organizirano **kmetijo Goldhofer** z vrhunsko selekcijo pri lisasati pasmi.

### Posestvo Achselschwang

Po predstavitvi bikov v centru smo se odpeljali do posestva kmetijske šole, v neposredni bližini rejskega centra. Tako smo lahko izvedeli, kaj ponuja kmetijska šola s posestvom učencem. Šola pa je v državi, ne zasebni lasti. Na **posestvu Achselschwang** izvajajo poskuse krmljenja, vzreje in rejce goveda, v kmetijski šoli pa mlade kmete po sistemu medpodjetniškega usposabljanja učijo o trajnostnem gospodarjenju z zemljo. Mladi morajo na šoli poleg teoretičnega znanja pridobiti tudi praktično znanje, tako da so neposredno vpeti v delo posestva.

Na državnem posestvu Achselschwang in njegovih t. i. »hčerinskih kmetijah« gospodarijo s skupaj 545 hektarji zemljišč. **Imajo namreč tri posestva: Achselschwang, Hübschenried in Westerschondorf.** Posestva ležijo na nadmorski višini 580–680 m, na območju jezera Ammersee. Tip tal je od peščene ilovice in ilovnatga peska pa do delno močvirnatih in delno prodnatih območij, tako da je tehnologija pridelave zelo pestra in se dijaki srečajo tudi s tem.

Dijaki so aktivno sodelovali pri osemenjevanju krav.



Prostor za teleta in silose.



### Preglednica: Namen površin in posestva

Vrsta površine	Achselschwang	Hübschenried	Westerschondorf	Skupaj
njive (ha)	77	123	201	
travnine (ha)	60	100	23	183
drugo (ha)	3,5	17	20,5	
vodna telesa in biotopi (ha)	8	3	7	18
površine kmetij in poti (ha)	12	4	12	28
gozd (ha)	51	7	25	83
skupaj (ha)	211,5	131	190	533,5

Na tem območju imajo od 950 do 1200 mm padavin na leto, povprečna letna temperatura pa je +7 °C.

Izjemno pomembno v zadnjih letih postaja **kolobarjenje**, in to čim bolj pestro. Raba njiv in travinja se tako deli na polovico. Tako pridelujejo različne kmetijske pridelke, ki si seveda sledijo v kolobarju. **Približno četrtina površin je posejana s koruzo**, preostala zemljišča pa z različnimi vrstami žita. Pridelava ogrščica in stročnic, predvsem soje, tu ni možna zaradi velike količine padavin. **Nekaj poljščin prodajo, del pa jih porabijo za krmo na posestvu.** Prodajajo tudi drugim posestvom in kmetom.

Druga polovica zemljišč je pod travinjem in **večji del travnikov obnavljajo s preoravanjem ali dosejavanjem.** Ker so strojno dobro opremljeni, sami spravljajo travno silažo, prav tako pridelujejo tudi koruzo – tako za zrnje kot za silažo.

### Vzreja krav lisaste in rjave pasme

Naše kmete je seveda zanimal predvsem hlev. Najprej smo si ogledali **stari hlev, v katerem je od 180 do 190 krav molznic, 200 glav podmladka in še 60 do 80 telet.** Molzišče ni robot, imajo pa dve vrsti, in sicer **dvojno ribjo kost 2 x 8 in avtotandem 2 x 3.** V novem hlevu, ki so ga v času našega obiska še opremljali, pa bo tudi robot. Na strehi so že postavljeni tudi paneli za pridobivanje električne energije. **V novi hlev naj bi se vselili letos novembra**, tako da bodo dijakom lahko predajali tudi najbolj sodobne načine prirere mleka, podprte z roboti. Denar za opremo jim seveda da država, manjši del pa je iz lastnih prihodkov, od prodaje mleka in poljščin.

**Stari hlev je popolna odprt z obeh strani**, tako da težav z zračenjem ni, imajo pa streho za senčenje. Krmilni hodniki so na obeh straneh hleva in tudi po sredini, tako da je prostor kar najbolj izkoriščen.

**Mlado živino in teleta imajo v drugem prostoru, kjer imajo prostora za 250 glav.** Prostor je odprt, vendar pod streho. Ker po novih zahtevah za dobrobit živali, ki bodo kmalu začele veljati, **teleta ne smejo biti več sama, ampak morata biti vsaj dve teleti skupaj, to že izvajajo.** Izdelane imajo posebne bokse, ki jih lahko zelo hitro in preprosto združijo ali pa ločijo.

**Krmo pripravljajo vedno svežo**, tako da jo samohodni mešalnik krme z zalogovnikom za 16 kubičnih metrov razvozi po krmilni mizi. **Krave imajo ločene po skupinah in tako izvajajo tudi različne poskuse, pri katerih učenci aktivno sodelujejo.** Pa ne samo



Novi hlev, ki so ga v času obiska ravno opremljali



pri poskusih, ampak skrbijo tudi za molžo, osemenjevanje, čiščenje, oskrbo telet ...

### Kaj vse poučujejo v programu živinoreje

Na tem posestvu je **osnova reja živali – goveda za mleko.** Dijakom predajajo znanje v okviru programov, kot so krmljenje, reja in rejski poskusi pri govedu, dobro počutje, imajo tudi program »slepa krava«, če verjamate ali ne, raziskujejo tudi, **kako prežvekovalci vidijo.** Da bi dijaki dobili vpogled v zaznavanje krav, njihov vid simulirajo z očali VR. Poudarek je na razumevanju krav in razvoju rešitev za optimizacijo konstrukcije hlevov ter omogočanju čim manj stresnega in varnega ukvarjanja z živalmi. Imajo pa še programe **digitalizacija hlevske tehnologije** in senzorske tehnologije na posamezni živali, digitalizacijsko vodenje krmljenja, praktično uporabo pH-senzorjev v vampu, **poskuse prebavljivosti različnih vrst koruze ...** V tem delu moramo omeniti, da tudi pri njih tako kot na Nizozemskem potekajo **intenzivne raziskave, s katero krmo bodo učinkovito zmanjšali izpuste metana**, hkrati pa ne zmanjšali prirere mleka in tudi ne poslabšali zdravstvenega stanja goveda. Ta del imajo ločen od druge vzreje, saj merijo praktično vse, posebej pomembno je na koncu tudi to, koliko mleka in s kakšno vsebnostjo dobijo po spremenjenem načinu krmljenja.

### In seveda poljedelstvo

**Vloga pridelave krme** ni pomembna samo s stališča ekonomike živinorejske kmetije, ampak tudi za obdelanost tal in s tem urejenost krajine. V tem delu je na prvem mestu »natančno kmetijstvo«, sledi gnojenje koruze z gnojivko, naučijo se različnih metod obnove/ponovne setve travinja na travinju, izboljšanja travinja, pridelave rastlin za pridobivanje energije, metod kratkega kolobarjenja.

**Šola je vključena tudi v projekt Rast** – gre za zmanjšanje uporabe antibiotikov s selektivnim presuševanjem. Prav tako imajo program »PRO-Gesund« za spremljanje zdravstvenega stanja goveda na Bavarskem, diagnosticiranje subkliničnega endometritisa, kako poteka sušenje sena v sodobnih sušilnicah in kako vzrejajo naravno brezrožno govedo lisaste in rjave pasme.

**Šola torej ponuja mladim zelo veliko možnosti, ne glede na to, s kako velike kmetije prihajajo.** Prav tako pa dijaki opravljajo vsa dela tudi med počitnicami – saj veste, na mlečni kmetiji je delovni dan dolg 24, ne zgolj 8 ur. Pa tudi med prazniki in ob nedeljah krave dajejo mleko.

(Se nadaljuje)



Novi boksi za teleta so konstruirani tako, da jih hitro in enostavno povežejo ali ločijo.



Krmilne mize so ob straneh in tudi v sredini hleva, tako da lažje izvajajo poskuse s krmljenjem.





# Najboljši sadjar v Belgiji je BelOrta

Avtorica Darinka Sebenik

## ČLANOV, PRIDELOVALCEV JE 1200 V 75 DRŽAVAH

Belgijsko združenje kmetijskih novinarjev, pod okriljem ENAJ, je novinarje odpeljalo na ogled največje zadruga za pridelavo in trženje sadja, zelenjave in zelišč – **BelOrta v Borgloonu, v južni Belgiji**. Naš sogovornik je bil **direktor programa za sadje Chris Jans**, ki se je ob svoji predstavitvi malo pošalil: »Jaz sem tisti, ki skrbi za sadje po vsej Belgiji.« Skozi razgovor smo ugotovili, da je v bistvu res to, saj je BelOrta najmočnejša odkupovalka in ponudnica svežega sadja, zelenjave in zelišč. **Ne odkupujejo pridelkov za zamrzovanje, ker imajo licenco le za svež trg in predelavo. BelOrta je 100-% zadruga** in prodajajo le pridelke pridelovalcev, članov. Pri kupcih imajo izjemen ugled. »Naše poslanstvo je koncentracija in čim bolj pregledno trženje kakovostnega svežega sadja in zelenjave. Potrošnikom želimo ponuditi zdrave pridelke in izdelke v vseh segmentih, tudi v šolah, gostinstvu ... in ne samo doma,« je povedal Jans.

### Bilo je nekoč

Začetek zadruga sega v leto 1905. Ustanovili so jo člani sindikata Coobra (pridelovalci zelenjave) iz Leuvna. Zadruga je rasla in se leta 1942 zaradi druge svetovne vojne in potrebe po površinah za skladiščenje ter sortiranje iz Leuvna preselila v Borgloon. Prva dražba je bila leta 1950, v **Osrednjem vrtnarskem dražbenem centru Coobra** (ang. *Central Horticultural Auction*) v podružnici v Heverleeju.

### In tako je danes

Vodstvo zadruga je vsa leta poslovalo tako, da je danes to mednarodna družba, saj imajo okrog 1200 pridelovalcev v 75 državah. Češar ne morejo pridelati v Belgiji, organizirajo in ustanovijo zadrugo v drugi državi in tudi tam so njihovi pridelovalci prvi in edini pri odkupu. Trženje je urejeno z dražbami, po sistemu padanja cene in količin. Če blago ne doseže najnižje cene, ki so jo določili pred dražbo, in če nima dolgega roka trajanja kot na primer sadje, ga umaknejo in gre v predelavo za sadne sokove, kašice in suho sadje, kar tudi

prodajajo pod blagovno znamko BelOrta. Bolj obstojno sadje pa gre lahko na dražbo večkrat.

### Kovid prinesel novi način dražbe

Zadrego z dražbami v času kovida so rešili prek spleta in s tem možnost trženja še razširili. **Pred tem so morali biti kupci na dražbi fizično prisotni.** Zdaj je seveda drugače, vendar se morajo vsi, ki sodelujejo, prej napovedati, da lahko pri nakupih sodelujejo enakovredno. Sodelujejo prek računalnika in ustavijo uro, ki znižuje ceno. Imajo moderno dvorano, v kateri je kar šest dražbenih ur, in kupec se mora pravočasno vključiti v dražbo pri padanju cene. Ko ustavi uro na izbrani ceni, napiše še količino in tako poteka prodaja, dokler blago ni prodano. Če ni, gre naprej v predelavo ali pa ostane v hladilnicah do naslednje dražbe. Sistem je zdaj tako dobro urejen, da lahko naenkrat sodeluje tudi več kot 500 kupcev. Ker pa obstajajo tudi kupci, ki ne sodelujejo na dražbah, imajo t. i. tržnično prodajo. Kupec se sprehodi po tržnici in dogovori za ceno ter količino in čas dobave.

### Od velikega k še večjemu

**BelOrta je 1. julija 2023 priključila še zadrugo BFV (Belgijska sadna dolina) in s tem je dejansko postala največja ponudnica sadja in zelenjave v Belgiji.** Leta 2023 so prodali okoli 200.000 ton hrušk, 75.000 ton jabolk, 13.000 ton jagod, 6.000 ton češenj in 3.000 ton drugega jagodičevja. Del pestre ponudbe so tudi melone in suhe slive. **V zadnjih letih pa povečujejo tudi ponudbo ekološkega sadja.** Razlogov za združitev obeh zadrug je bilo več. Eden je, da **imajo zdaj bolj pestro ponudbo sort jabolk in hrušk**, kar ustreza evropskim porabnikom. Zagotovili so tudi **večjo stalnost dobave, prilagodljivost, homogenost** in širši izbor za globalno bazo kupcev. Del njihovega sadjarskega projekta je ustvariti boljše pogoje za združne sadjarje in sem sodi tudi **vlaganje v izboljšano centralno sortiranje in skladiščenje.** Vse to so nadgradili z boljšo ponudbo sort in vrst sadja, s katero ustvarjajo nove tržne zasnove in embalažo, ki ustreza novim predpisom ter današnjim pričakovanjem strank in potrošnikov. **Kljub vsem novostim pa pri sortah hrušk prevladuje conferance, klubska licenca**, ki jo ima le manjše število pridelovalcev. **Med jabolki pa je s 40-% deležem na prvem mestu zlati delišes.** Ta prevladuje predvsem v starih sadovnjakih, v novejših pa že obirajo belgijsko morgano, s katero želijo nadomestiti pink lady. Sledi sorta kanzi, ki je blagovna znamka sodobne vzgojene sorte udomačenega jabolka, ki sta jo v Belgiji razvila Better3Fruits in Greenstar Kanzi Europe iz naravnega križanca gale in braeburna.

### Zadruga v številkah

V vseh obratih in izpostavah je zaposlenih **540 ljudi**. Letno odkupijo 502.299 ton sadja, zelenjave in zelišč. **Leta 2023 je bilo letnega prometa 693 milijonov evrov.** Znani so tudi po tem, da imajo svoj raziskovalni center, v katerem je vsako leto več kot 200 pridelkov in izdelkov v raziskavah za optimizacijo in inovacije.

V svojem programu imajo **150 vrst zelenjave, 30 vrst sadja in 20 vrst zelišč.** V oddelku za sadje prodajo največ hrušk, sledijo pa jabolka, jagode, češnje, črni ribez, borovnice, rdeči ribez, višnje in kosmulje. Glede na to, da je za obiranje jagodičevja potrebno veliko delovnih rok, nas je zanimalo, kako imajo urejen ta del. »Žal, tako kot drugod po Evropi, delovnih rok ni dovolj, oziroma ni interesa za kmetijska dela,« je odgovoril Chris Jans. Kljub temu jim še uspeva zagotoviti vse tržno zanimive vrste



Sortirnica je popolnoma avtomatizirana, zaposleni izvajajo predvsem nadzor.



V sredini direktor programa za sadje v BelOrti, Chris Jans.

sadja v konkretnih količinah. Zato pa **vlagajo precej sredstev v raziskave za robotskega obiralca oziroma kmeta-robot**, za celoten proces. Po njegovem je v tem delu prihodnosti kmetijstva, če želimo svežo hrano.

### Sadje IPM in nov sortirni center »à la carte«

Kot inovacija so nam predstavili sadje IPM (ang. *Intelligent Power Module*), kar je nekaj podobnega, kot je v Sloveniji integrirana pridelava sadja. Celotno pridelavo spremljajo in tako varstvo kot prehrana sta nadzorovana do končnega kupca. Od vseh pridelovalcev se jih je za ta način odločilo **590 in pridelajo 235.692 ton sadja IPM, ustvarijo 221 milijonov evrov prometa** (s hruškami in jabolki 144 milijonov, z jagodičevjem pa 77 milijonov evrov). Pozornost namenjajo tudi **ekološki pridelavi sadja, čeprav pri Belgijcih ta vrsta hrane nekako ne seže do porabnika** in sektor kljub subvencioniranju ne narašča tako kot v drugih državah. V BelOrta letno pridelajo približno 30.000 ton ekološkega sadja, s katerim ustvarijo 21 milijonov letnega prometa (celotni promet 693 milijonov evrov), kar je **le 3 % letnega prometa.** Načrt skupne kmetijske politike o 20 % je torej še zelo daleč, ob tem, da se ta država uvršča v višji dohodkovni razred porabnikov. Seveda lastnikov zadruga to ne skrbi, dokler odkup in prodaja tečeta nemoteno naprej.

### Posodobitve tehnologije so osnova

Veliko vlagajo v sodobne tehnologije v skladiščno-sortirne prostore. **Nov sortirni center, ki je v Borgloonu, predstavlja naložbo v vrednosti več kot 20 milijonov evrov.** Vključuje enoto za predsortiranje in kalibracijo za jabolka, pakirni liniji za jabolka in hruške ter sortirno linijo za hruške. Obe sortirni liniji sta opremljeni z **najnovejšo sortirno tehnologijo podjetja Maf Roda za odkrivanje zunanjih in notranjih lastnosti ter morebitnih napak.** Linija za sortiranje hrušk uporablja tudi **ekskluzivni patent, ki drži sadje v različnih položajih in se izogiba trenju.** Če je bila pred leti vodilna hladilna tehnologija ULO (avtomatizirana in nadzorovana), pa so jo v BelOrta zamenjali s tehnologijo Optiflux, ki temelji na edinstveni zasnovi DCA (Dynamic Controlled Atmosphere), ki nadomešča tehnologijo ULO, hkrati pa izboljšuje učinkovitost shranjevanja na trajnostni način. Drugi adut te tehnologije je, da **po obiranju in prenosu v skladišče, ni treba dodajati ničesar, saj ohrani sadne okuse nespremenjene.** V resnici se v zadrugi trudijo na vse mogoče načine, da obdržijo in celo povečajo obseg trženja. Vendar so nas besede Krisa Jansa postavile na realna tla: »**Kljub dobremu delu, kakovosti in pozitivnemu poslovanju smo v zadnjih štirih letih izgubili skoraj 1000 hektarjev,** zaradi neugodnih vremenskih razmer pa je bilo izgub še več. Kaj se nam je zgodilo? Ob slabi letini, torej nizkem pridelku, cena ni pokrivala stroškov pridelave. Sadjarji niso prodali



Vsako jabolko je skenirano, tako da odkrivajo zunanje in notranje napake.



zemlje za industrijska ali stanovanjska območja, enostavno so prenehali pridelovati in so drevje posekali. Prepričan sem, da se bo nekaj pridelovalcev vrnilo, ne pa vsi.« Direktor Jans je prepričan: »**Tako nam bo tehnologija Optiflux zagotovo pomagala za nekaj let ohraniti kakovost pridelanega sadja.**«

Opozoril je, da **kot direktor gleda na to, da mora biti delo narejeno, če želi imeti pridelok.** Toda **kot potrošnik se mora zavedati, da hrana ne prihaja iz tovarne, temveč iz narave** in za svežo hrano bi moral plačati več. Kako povečati porabo sadja in zelenjave z 20 na 250 gramov na prebivalca, je še vedno uganka. In tudi **neposredna denarna pomoč 1500 evrov na mesec v raziskavi na Nizozemskem ni pomagala,** saj so ljudje potem ta denar raje porabili za čips in drugo nezdravo hrano.

**Sam torej vidi prihodnost v robotu-kmetovalcu,** ki bo na kmetiji delal vse, od pridelave, varstva, do obiranja. Drugi vidik je, da bo s tem kmetovanje zagotovo bolj trajnostno, nižji bo ogljični odtis, vpliv na okolje pa bo na ta način močno zmanjšan, če ne celo izničen. Robot namreč dela to, kar mu programiramo, ne kar mi mislimo, da je prav. S tem bodo **pridelki dosti bolj enotne kakovosti** in za zadruga, kot je BelOrta, bo marsikaj lažje in bolj enostavno pri sprejemu in nadaljnjem procesu sortiranja, vse do pakiranja v zelena embalaža, ki ne bo obremenila okolja. Da vse, kar je povedal, niso le lepe besede, pa nam je pokazal krajši ogled sortirnice, pakirnice in hladilnic. V Borgloonu imajo namreč zmogljivost hladilnic za 60.000 ton sadja naenkrat. (Prihodnjič: sadjarska kmetija Marka Nickmansa v Halenu)



Hruške, sorte conferance, so njihov paradni produkt, ki ga izvažajo po celi Evropi.





# Naj hlev 2024 – kar dva zmagovalca

Avtorica Darinka Sebenik

## PODELILI SO TUDI NAGRADI ŠAMPION LJUDSTVA IN TRAJNOSTNI PRVAK

Ljubljanske mlekarnice in medijski pokrovitelj Kmečki glas so v restavraciji Šobec v kampu Šobec pri Lescah podelili nagrade izbora Naj hlev 2024. Ljubljanske mlekarnice, ki so v lasti Lactalisa, odkupujejo izključno slovensko mleko, od približno 2000 slovenskih kmetij, zato imajo po besedah direktorja Tomaža Žnidariča veliko odgovornost in vpliv na dobrobit goveda v Sloveniji.

Strokovna žirija je presodila, da si po strogih kriterijih dobrobiti naslov zaslužita dve med seboj različni in praktično neprimerljivi kmetiji, hkrati pa sta obe odlični in najboljši v zagotavljanju najvišjih standardov za dobro počutje krav.

Ta naziv so na slavnostnem dogodku podelili kmetiji Černivec iz Zgornjih Jarš pri Domžalah in kmetiji Napotnik iz Topolšice. »Oba hleva s svojima med seboj zelo različnima rešitvama izstopata med konkurenco in izrazito prispevata k dobrobiti živali, zato je bilo pošteno podeliti dva naslova,« je ob tem povedal izr. prof. dr. Ožbalt Podpečan, vodja Nacionalnega centra za dobrobit živali pri Veterinarski fakulteti Univerze v Ljubljani.

Nagrado šampion ljudstva je osvojila kmetija Rabič iz Šentovca pod Ritoznojem, nagrado trajnostni prvak pa so podelili ekološki kmetiji Žnideršič iz Brežic.

### Predstaviti, kako slovenski kmet odgovorno vzreja živali

Tudi letos je bil temeljni namen predstaviti, kako slovenski kmetje že dolga leta znajo in kako vzrejajo živali z veliko odgovornostjo. Živalim ne zagotavljajo le optimalnih razmer za prirejo, ampak poskrbijo za dobre razmere tudi v času življenja živali. Zajemajo vse vidike, od zdravstvene do proizvodne oskrbe, čimvišje bivalno udobje, varnost, možnost izogibanja bolečini, strahu in stresu. Skratka, pozorni so, da živali v reji kar najbolj izražajo svoje naravno vedenje.

Strokovna žirija je imela tudi letos težko delo. Sestavljajo pa jo izr. prof. dr. Ožbalt Podpečan z veterinarske fakultete, prof. dr. Marija Klopčič z biotehniške fakultete, Jernej Oblak, vodja logistike in kontrole mleka v Ljubljanskih mlekarnah, Klara Lovenjak, specializirana novinarka pri Kmečkem glasu, in doc. dr. Jožica Ježek, sodelavka Nacionalnega centra za dobrobit živali.

### Največji pri prireji in najboljši rejci

Ljubljanske mlekarnice so nagradile tudi rejce z najbolj kakovostnim mlekom in tiste, ki so priredili največjo količino oddanega mleka. Največ mleka so priredili Vinko Bogovič (Leskovec pri Krškem), 2.710.045 litrov, Jernej Strašek (Straža pri Novem mestu), 1.706.571 litrov, ter Romana in Anton Ko-



Kmetija Černivec in Kmetija Napotnik



Strokovna žirija



Kmetija Rabič

ren (Brestanica), 1.484.636 litrov. Nagrade za najbolj kakovostno pridelano mleko v kvotnem letu 2023/2024 pa so prejeli Andrej Petrun (Ribnica na Pohorju), Andrej Jeraj (Vodice) in Boštjan Verbič (Veliki Gaber).

Tik pred koncem podelitve pa se je direktor Žnidarič zahvalil Antonu Jakljeviču, vodji odkupa mleka, ki je v življenju odkupil kar dve milijardi litrov mleka; v zadnjih desetih letih mu je uspelo zvišati ceno mleka za 53 %, veliko prihodkov je ustvaril tudi z vodenjem Agrooskrbe. Zdaj pa odhaja v zasluženi pokoj, tako da se tudi kader v Ljubljanskih mlekarnah vztrajno pomlajuje.



Kmetija Žnideršič

# Izlet Govedorejskega društva Škocjan 2024

Avtor Janez Lekše

## REJCI TREH OBČIN NA STROKOVNO-TURISTIČNEM DNEVU

Jesen spet pred nami lepote odgrinja in ponuja nam svoje obilje darov, ko listju jesenskemu barve spreminja, in trosi v naročje nam zrelih plodov.

Člani Govedorejskega društva Škocjan, ki ga sestavljajo govedorejci treh občin, smo se v soboto, 16. novembra 2024, odpravili na strokovno-turistični izlet v okolico Ribnice. Udeležilo se ga je veliko članov, tako da smo

tokrat potovali kar z dvema avtobusoma.

Naša prva postaja je bila kmetija Brdnik v Rajhenavu. Na kmetiji se ukvarjajo z vzrejo bikov in krav mesne pasme limuzin; imajo 180 govedov pasme limuzin, od tega je 75 krav. Pot smo nadaljevali proti Pustemu Hribu, kjer smo si ogledali kmetijo Kljun. Na tej kmetiji izdelujejo lesene žlice in vzrejajo konje. Redijo kobile avtohtone slovenske pasme posavec, sin Domen pa je lanski zmagovalec na tekmovanju Slovenija ima talent.

Naslednja postaja v tem pisanem dnevu je bila turistična kmetija Oblak v vasi Rigelj. Na kmetiji imajo pravilčno leseno vilo, kjer potekajo razni dogodki, na njej redijo tudi škotsko govedo in druge vrste živali. Pot smo nadaljevali proti Rokodelskemu centru v Ribnici, v katerem smo si ogledali dinamično središče suhe robe in lončarstva. Tu smo imeli dogovorjen prikaz izdelovanja suhe robe in lončarstva, med katerim domači rokodelci občinstvo popeljejo skozi čaroben proces nastajanja lesenih in glinenih izdelkov. Bil je res izjemno pester in zanimiv doživljaj.

Naša zadnja postaja je bila kmetija Jakopič v Podpeči. Na kmetiji že od začetka vzrejajo krave rjave pasme, imajo pa tudi dopolnilno dejavnost – predelavo mleka, v okviru katere



Udeležencev je bilo za dva avtobusa.



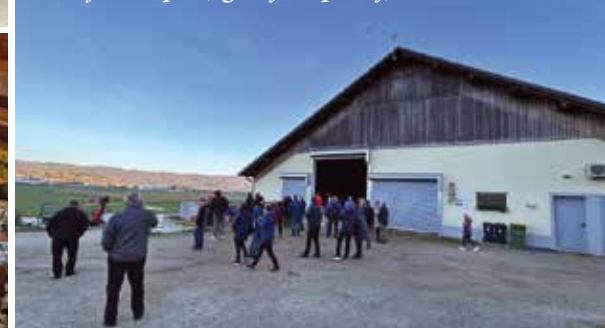
Kmetija Brdnik v Rajhenavu



Za konec pa seveda malo oddiha v gostilni Rojc v Laščah.



Kmetija Jakopič (zgoraj in spodaj)



Kmetija Kljun



mleko predelajo v okusne jogurte, skuto, mlade sire, maslo in kislo smetano.

Utrujeni in polni zanimivih vtisov smo dan končali z večerjo in prijetnim druženjem v gostilni Rojc v Laščah.



Rokodelski center v Ribnici.



Menjave reda v čredi in gonitve so pogost vzrok stresa, ki lahko izzveni po naravni poti, lahko pa tudi hitro vodi do različnih poškodb.



Ko sumimo, da ima konj bolečine, je dobro, da celega pretipamo in pri tem opazujemo njegove reakcije.



Neodzivnost oziroma otopelost je lahko znak, da ima konj bolečine.



Neustrezna oprema in nepravilen trening sta pogost vzrok za kronične bolečine.

# Kako pri konju prepoznamo stres in bolečino

Avtorica Neja Magdalenc, Institut Pastirica

## NAUČILI SO SE JIH SKRIVATI IN JIH STOIČNO PRENAŠATI

Konjevo telo je bilo v naravi primorano prenesti velike obremenitve, hkrati pa je konj moral nanj močno paziti, saj je bila lahko kakršna koli večja poškodba zaradi zahtevnega načina življenja zanj hitro usodna. Moral je biti sposoben preživeti različne, zelo zahtevne sezonske razmere in slediti črednemu tempu. Poleg tega pa je poškodovan

konj v divjini predstavljal vabo za plenilce, kar je bilo neugodno za celotno čredo. Zato so se skozi evolucijo in razvoj socialnega življenja konji naučili bolečino skrivati in jo nekako stoično prenašati.

### Znaki stresa so lahko prehodni

Pri konju nas lahko že prvi znaki stresa opozarjajo, da delamo nekaj v nasprotju z

njegovo naravo in tako ogrožamo njegovo zdravje. Včasih so ti znaki le prehodne narave, ko konj potrebuje le čas, da razreši stvari po naravni poti. To je na primer stres pri gonitvi, kjer so za vznemirjenje krive hormonske spremembe, ali pa stres, ki nastane, kadar pride do sprememb čredne ureditve oziroma menjave osebkov v hlevu ipd. Takšen stres je normalen del življenja in po navadi konja ne ogroža, če se seveda ne razvije v kronični stres, kar pomeni, da se položaj ne razreši oziroma se mu konj ne uspe prilagoditi. Zelo očitni znaki stresa so na primer – nemirno gibanje (nihanje z glavo), topotanje z nogo, brcanje, grizenje (tudi lastnega telesa) ter zavračanje stika z drugimi konji in/ali s človekom. Lahko pa so zelo subtilni oziroma ne tako očitni, kot na primer – hitreje dihanje ali zadrževanje diha, zamrznitveni refleksi (ko se konj ne želi premakniti) ali pretirana pozornost oziroma plašnost. Spekter različnih znakov, ki nihajo med eno in drugo skrajnostjo, je res obširen in je odvisen od konjevega značaja in vzgoje. Kar je stresno za enega konja, ni nujno stresno tudi za drugega. Če bomo na primer potrebovali veterinarsko pomoč, nam bo zagotovo vsak dober veterinar hvalen, kadar bomo znali opisati osnovne lastnosti in posebnosti konja, da se bo lažje orientiral glede znakov, ki so pomembni za postavitev diagnoze.

Znaki stresa so včasih le posledica določenih psihofizičnih stanj konja in še ne pomeni, da so povezani z bolečino. Če nam jih ne uspe odpraviti, pa obstaja velika verjetnost, da nam konj sporoča o svoji bolečini. In spet je to zelo odvisno od njegovega značaja in včasih tudi od našega odnosa z njim, saj je od slednjega odvisno, na kakšen način in kako intenzivno nam konj bolečino pokaže. Velikokrat smo v konjeniškem svetu priča otopelim konjem, ki prenašajo velike bolečine, ne samo zato, ker jim tako veleva njihova narava, temveč ker so na neki način obupali nad tem, da bodo slišani. Vedno znova smo lahko priča zgodbam, ko so navidezno pridni konji, postali neobgljivi oziroma reaktivni, ko so dobili priložnost, da se izrazijo. Konji so izredno empatična in inteligentna bitja ter dobro čutijo, kdaj imajo priložnost za izboljšanje svojega stanja. Takrat se v njih vzbudi življenjska energija, ki je del zdravljenja in je pomembna sila za umik iz stresnega položaja. Empatičen la-

stnik, ki zna poslušati svojega konja, je velikokrat zanj najboljši »veterinar«, saj lahko z nekaj izobraževanja in pomoči, sam ugotovi, kako mu pomagati iz stresa in bolečine. Zato je osnovna izobrazba za vsakega lastnika to, da se naučimo prepoznavati in pametno umestiti znake, ki nam jih kaže konj preko svojega vedenja.

### Če so znaki očitni ali pa komaj opazni

Znaki bolečine pri konju so spet lahko zelo očitni kot na primer – šepanje, pogosto leganje ali valjanje po tleh (če gre za kolike), intenzivno potenje (po določenih delih telesa), praskanje z nogo po tleh ali točkovno umikanje pritisku. Lahko pa so zelo subtilni in za neuko oko skoraj neopazni kot na primer – plitvo ali pojačano dihanje, povečan srčni utrip, nenavadna mirnost oziroma pasivno vedenje, gubice okoli nozdrvi in oči, otopel pogled, razširjene ali motne oči, nazaj položena ušesa, nekakovostna dlaka oziroma pomanjkanje leska, škrtanje z zobmi, neješčost, ki sčasoma pripelje tudi do upada telesne teže ali pa nezmožnost pridobivanja teže, kljub temu da konja hranimo dovolj in kakovostno. Ne glede na vrsto znakov jih moramo situacijsko umestiti in smiselno povezati. Če sumimo, da je konj v bolečini, je smiselno, da celega pregledamo in pretipamo. Nato preverimo osnovne stvari, kot so kopita in zobovje. Pri tem nam mora navadno pomagati za to usposobljena oseba, zato je zelo pomembno, da imamo zaupanja vreden odnos s svojim kovačem oziroma veterinarjem, ki nam lahko včasih pomaga že po telefonu. Vendar se je treba zavedati, da so tudi oni samo ljudje in nimajo magične paličice, ki bi pričarala rešitev za vse težave oziroma lahko tudi oni kaj spregledajo. Vsak lastnik konja je najprej sam odgovoren za konjevo zdravje. Velikokrat rešitve določenega problema niso enostavne, temveč zahtevajo timsko delo in dolgotrajno ugotavljanje različnih vzrokov in posledic.

### Kadar so bolečine posledica opreme za jahanje ali delo

Če imamo konja, ki ga jahamo ali opravljamo kakšno drugo delo, je lahko veliko vzrokov za bolečino povezano prav s tem in jih lahko zato skozi delo z njim tudi prepoznamo. Ena od zelo očitnih stvari na tem področju je prepoznavanje bolečine pri uporabi določene opreme, kot sta na primer sedlo ali

Nepravilnosti na konjevem zobovju so zelo pogost, očem skrit vzrok bolečine, ki ga je treba redno obravnavati.



## Zeleni dvig ekonomičnosti pridelave

### Protection

- Maksimirana prehrana rastlin z dušikom
- Manj izgub dušika v zrak in podtalnico
- Ohranjanje mikrobiološke aktivnosti tal
- Enostavna uporaba
- Višji tržni pridelki vseh kultur







**Če sumimo, da bolečine izvirajo iz nog in ne najdemo očem vidnega razloga, je dobro najprej preveriti kopita.**



**Obrazna mimika konja je zelo pomembna pri prepoznavanju znakov bolečine.**

**brzda.** Če na primer bolečine povzročajo sedlo, lahko to prepoznamo po tem, da se mu pri sedlanju konj začne umikati ali postane občutljiv pri zategovanju pasu ali pa, ko se ga dotikamo po hrbtu. Lahko tudi, da mu bolečina preprečuje določene gibe ali gibanje na splošno, kar pogosto izraža skozi ritanje, brcanje ali »delanje mačka«. **Tudi visoko nošenje vratu oziroma glave in upiranje brzdi je lahko znak bolečine.** Seveda pa so vsi ti znaki lahko tudi prehodni in so le posledica konjevega razvoja psihofizične moči. Zato je tu spet izredno **pomembno širše poznavanje položaja oziroma znanje o procesu šolanja konja**, ki lahko odločilno pripomore k temu, da vemo, kako ukrepati. Lahko, da sta bolečina in s tem upor pri treningu le začasna in bosta prešla, ko bo konj razvil moč in ravnotežje. Lahko pa, da bo zaradi neustreznega oziroma nepravilnega treninga in neustrezne opreme prišlo do še večje bolečine, mišične atrofije ali celo (trajne) poškodbe.

### **Konji sami pomagajo pri zdravljenju**

Konji nam torej za stres in bolečino povedo s svojim vedenjem. Če se zavedamo, da je njihova telesna govorica pomembna, in da nikoli ne delajo nekaj zato, da bi nas prelisčili, vsaj ne tako, kot to počnemo ljudje, lahko skozi njihovo vedenje dobimo veliko koristnih informacij. Konji nimajo razvitih možganov, tako da bi lahko načrtovali potek zdravljenja, vendar kljub temu večinoma **dobro vedo in tudi pokažejo, kaj potrebujejo za svoje zdravljenje.** Vedno izražajo točno to, kar čutijo in si kot vsako socialno razvito živo bitje želijo skozi komunikacijo in izraz priskrbeti varni prostor v tem svetu. Zato nas s svojim vedenjem velikokrat tudi »izzovejo«, kot to počnejo naravno v čredi. **Čeprav se bolečino trudijo skrivati, se glede težav v telesu nikoli ne lažejo in se ne pretvarjajo**, kot lahko delamo ljudje. Zato se jih moramo naučiti poslušati in jih razumeti, saj lahko tako preprečimo marsikatero težjo poškodbo oziroma kronično bolezen.

**Pampaška trava v polnem cvetenju.**



# Suhi šopki

**Avtorica** Monika Mohar, Vrtnarstvo Hortika

## KADAR PODARIMO DARILO, NAM BO CVETJE VEDNO V VESELJE

**L**etošnji november je bil dober mesec, ker ni padlo veliko dežja, ni bilo preveč megle in smo lahko postorili tisto, česar nam prej, v oktobru, ni uspelo narediti. Pa tudi zato, ker je tako lepo, ko drevesa postopno izgublajo svoje pisano odelo. **Običajno imamo občutek, da je to najbolj »nepotreben« mesec**; vreme je praviloma megleno, če imamo srečo, večinoma dežuje ali celo sneži, dnevi so čisto prekratki, smo pred prazničnim decembrom in nekako ni prav, da že novembra »pademo« v božično razpoloženje. November je tukaj zato, da ima leto vseh 12 mesecev. Za marsikoga je edina dobra stran novembra martinovanje, pa še to samo na vinorodnih območjih. Sama pa imam november rada zato, ker imamo v tem mesecu več družinskih praznovanj. In praznovanja dajo dnevom, v mojem primeru mesecu, smisel. **Prazne dneve napolnimo s srečo, nasmehi, dobro voljo, objemi, dobrimi pogovori.** Praznovanja niso prazna, tudi, če ni praznikov. Seveda pa so praznovanja skoraj zagotovo povezana s cvetjem.

### **Cvetje je vedno lepo darilo**

Sama se podarjenega cvetja vedno razveselim, rada ga tudi podarjam. **Iščem ga v naravi, rada pa ga tudi vzgajam.** Čeprav v novembru narava ni radodarna s svežim cvetjem, je mogoče po gozdovih ali na obronkih in tudi po vrtovih nabrati primerne rastline,

ki jih lahko vključimo v šopke, ki jih izdelamo sami. Primerne rastline za takšne šopke so **šipkove veje** z oranžno rdečimi plodovi, **vejice kaline** oziroma ligustra s črnimi plodovi, **vejice lobodike** z rdečimi plodovi, **vijolični plodovi lepoplodke** so zelo atraktivni, **bele perlice na vejicah bele omele** prav tako lepo dopolnjuje novembrske šopke, **suhe vejice macesna**, na katerih so še storži, so odlična izbira, morda oranžni ognjeni trn, oranžni plodovi jerebike, temno modri plodovi bršljana ... Rastlin z jesensko pisanimi plodovi je veliko, le oči moramo imeti odprte. Sicer pa so ti plodovi tudi odlična paša za ptice, zato jim jih ne poberimo preveč.

### **Cvetove trav »fiksiramo« pred obletavanjem**

Odlični material za izdelavo suhih šopkov so tudi **posušeni cvetovi trav**, recimo cvet **pampaške trave** ali **kitajskega trstikavca**, **perjanke**, **puhaste trave**, ki ji pravimo lagurus, lepa je tudi rušnata masnica, pa še kakšna, ki nam jo je uspelo posušiti. Posušene cvetove trav, pri tem imam v mislih predvsem pampaške trave, je **treba »fiksirati« pred obletavanjem.** To storimo tako, da jih popršimo s sprejem za lase in tako preprečimo cvetu, da bi se osipal. Trave lahko tudi barvamo z barvnimi spreji in imamo takoj večjo izbiro pri izdelavi naših suhih šopkov. Tudi v dolgo-

časnem novembru imamo radi barve.

**Material za izdelavo suhih šopkov si pripravljamo tako rekoč vse leto.** Začnemo s shranjevanjem **ne prezrelih žitnih klasov, cvetovi sivke** se v šopkih odlično obnesejo, pa še omamno dišijo, makove glavice so praktično nepogrešljive, prav tako lan, razne kobulnice, prav gotovo si na cvetlični vrt sejemo suhe rože, statice, primerne so seveda hortenzije, rman, hermelika, šlajer ... Narava res skrbi, da nam ni dolgčas, da so naše misli in roke vedno zapolnjene in izpolnjene z delom. S kreativnostjo.

Sama takšnim **šopkom zadnja leta dodajam evkaliptus**, ki si ga spomladi posadim kar med balkonske zasaditve in ga potem vse leto dodajam v sveže in jeseni v suhe šopke, krasno se posuši, lepo diši in je s svojo sivo srebrnozeleno barvo še vedno zelo trendovski. Lepa sveža popestritev suhih šopkov so tudi **borove vejice, vejice cipres, brina, jelke, trdoleske, tise, pušpana ...**, pomembno je le, da se iglice ne osipajo, zato smrekove veje niso primerne.

### **Kako ga sestavimo**

Naš suh šopek bo prav gotovo pritegnil poglede, če se bomo pri izdelavi držali nekaj osnovnih pravil. **V nizko posodo nikoli ne postavljamo previsokega cvetja.** Preden se lotimo izdelave šopka, si pripravimo ves material, ki ga nameravamo vdlati v šopek. Rastline očistimo vsega listja, pomislimo tudi, da ne bomo imeli težav pri postavljanju rastlin v posodo, v kateri bo stal šopek. Za suhe šopke svetujem, da izberete takšne posode ali vaze, ki niso steklene, saj ne želimo gledati suhih stebel brez vode.

**Prav tako obstaja trik, kako postaviti rastline in zelenje v vazo ali posodo, da bodo ostale tam, kjer smo si jih zamislili.** To storimo tako, da na obod vaze v obliki mreže nalepimo prozorni lepilni trak. Ko smo si pripravili posodo z lepilnim trakom, najprej v posodo ali vazo postavimo zelenje, nato večje cvetove ali plodove, na koncu dodajamo rastline z manjšimi cvetovi ali plodovi, če še vedno nismo zadovoljni, pa lahko dodamo še malo zelenja in naš šopek, izdelek, bo popoln. Pa še trajal bo precej dlje od svežega šopka. **Še vedno pa lahko dodamo tudi kakšno svežo cvetlico iz cvetličarne**, da morda da malo življenja novembrskim dnevom. Takrat seveda v posodo ne pozabimo naliti vode.

Rože, najrazličnejše, nas spremljajo vse življenje, vse leto, tudi v novembru. Z rožami lahko marsikaj povemo. Z rožami je življenje lepše in lepši je tudi svet.

**Vejica šipka je dekorativna že sama po sebi, če jo dobimo slana ali sneg, rdeči plodovi kar žarijo ...**



**Priljubljena kombinacija v poročnem šopku – vrtnica, evkaliptus in pampaška trava.**





# Zima že trka na vrata tudi v kulinariki

**Avtorica** Darinka Sebenik

**DOMAČE KOLINE SO PRIMERNA JED ZA TA ČAS, PRAV TAKO PA TEKNEJO TUDI JABOLČNE SLADICE**

Letošnja jesen je pokazala svojo bolj hladno naravo – vsaj pri nas. Temperature so nižje, kot smo jih vajeni, in seveda ne bi imeli nič proti, če bi nam natreslo kaj snega. Pokrajina je takoj lepša in bolj prijazna, če je prekrita z belo odejo. Če je zunaj hladno, mora biti pa na krožniku bolj toplo, in tako smo iz naše knjige z recepti tokrat nabrali nekaj »toplih« jedi. Seveda nismo izpustili kislega zelja, ki je zelo dobra kombinacija s kolinami. Zdaj je torej čas, da si privoščimo tako krvavice kot pečenice, zraven pa dobro porcijo zelja. Seveda vsi ne marajo zelja, pa je izjemno zdravo, in če je le mogoče, ga vključite v jedilnik. Za tiste, ki so bolj za sladko, pa nekaj jabolčnih sladice, saj smo letos v večjem delu Slovenije imeli res dobro letino.

## Na žlico

### Goveja juha z zelenjavo

**Sestavine:** 500 g govejega mesa (križ, bočnik ...), pol gomolja manjše zelene, 1 srednje velik bolj zrel paradižnik, nekaj listov zelja, pol glave cvetače, 1 korenček, pol korenine peteršilja, 2 krompirja, 1 srednje velika čebula, pol stebila drobnejšega pora, lovorov list, sol, poper.

#### Postopek

Govedino razrežemo najprej na pol centimetra debele ploskve, nato pa na manjše kose. Damo jih v lonec, v kateri bomo kuhali juho. Čebulo olupimo, prerežemo na pol, damo v ponvico brez maščobe, zapečemo jo z vseh strani in damo v juho na začetku kuhanja. Dodamo na koščke narezano zeleno, na cvetačne cvetke narezano cvetačo, manjše zeljne krpice, korenček in peteršiljevo korenino, narezano na ploščke, zalijemo z vodo in zavremo. Ko zavre, dodamo na drobno narezan por in lovorov list, solimo in pustimo vreti na nizki temperaturi od 30 do 35 minut. Deset minut pred koncem dodamo še na kocke narezan in olupljen paradižnik. Posebej pripravimo krompir, ki ga olupimo, narežemo na manjše kose in skuhamo v slani vodi do mehkega. Ko je juha kuhana, dodamo še krompir, premešamo, preverimo slanost in ponudimo.

## Glavna jed

### Dušeno kislo zelje

**Sestavine:** 1 kg kislega zelja, 100 g kuhane slanine, 1 žlica olja, 2 žlici moke, lovorjev list, sol, cel poper, voda za kuhanje.

#### Postopek

Kislo zelje operemo in odcedimo. Če je zelo slano, ga operemo z vročo vodo in temeljito odcedimo. Kadar pa je primerno slano, ga ni treba prati.

V široki ponvi na žlici olja popečemo na kocke narezano slanino, toliko, da dobi rjave robove. Dodamo moko, premešamo, in ko rahlo zarumeni, dodamo zelje in pražimo nekaj minut na vročem ognju. Zalijemo z vodo – običajno si pripravimo vodo kar v čebričku, v katerem smo kupili zelje, da ne dobimo juhe. Dodamo nekaj zrn celega popra in lovorov list ter vse skupaj zavremo. Posodo napol pokrijemo in zmanjšamo temperaturo, da zelje le rahlo vre. Kuhano

je v pol ure. Poskusimo slanost, in če je premalo slano, dodamo sol. Kadar je zelje preslano (prvič ga poskusimo, ko zavre), pa dodamo en ali dva olupljena in na pol prerezana krompirja, da prevzameta del soli. Dušeno kislo zelje lahko dodamo k pečenicam ali krvavicam.

### Pečenice s popečenim krompirjem

**Sestavine:** 4 pari pečenic, 1 kg krompirja, sol, olje, peteršilj.

#### Postopek za pečenje krompirja

Pečico segrejemo na 210 °C. Krompir olupimo in ga narežemo na približno 3 mm tanke rezine, speremo in osušimo. Prelijemo ga z dvema žlicama olja in dobro premešamo. V nizek ploščati pekač razprostremo peki papir, nanj stresemo ploščice krompirja in jih razporedimo, tako da se lahko dobro spečejo, in ne skuhamo. Pečemo 30 minut, nato ploščke premešamo in obrnemo na drugo stran, da dobimo hrustljave robove in mehko sredico. Pekač vzamemo iz pečice, in ko se jed malo ohladi, posolimo, dodamo drobno nasekljane listke peteršilja, premešamo in peteršilj posujemo po krompirju.

#### Postopek pečenja pečenic

Pečenice položimo v lonec in zalijemo z mlačno vodo, toliko, da so prekrite z vodo, pokrijemo s pokrovko in pazimo, da voda ne zavre prehitro. Temperaturo potem znižamo, posodo odkrijemo in pečenice kuhamo 15 minut. Preden jih poberemo na krožnik, jih prebodemo z zobotrebcom, da iz njih iztečeta voda in maščoba. V širšo ponev damo olje ali mast in vanjo zložimo pečenice, ki smo jim odstranili špile (če so jih imele), in jih pečemo toliko časa, da dobijo zlato rjavo barvo najprej na eni in nato še na drugi strani.

Pečenice zložimo na krožnik in dodamo na ploščke pečen krompir.

### Zeljna solata – malo drugače

**Sestavine:** 500 g belega zelja, 500 g rdečega zelja, 2 pečeni rdeči papriki, 250 g korenčka, koriander, 100 g praženih bučnih semen, olje, kis, sol, 2 stroka česna.

#### Postopek

Zelje očistimo in tanko naribamo za solato – obe vrsti, belo in rdeče. Malo solimo in premešamo ter pustimo stati deset minut. Nato dodamo na tanjše trakove narezano pečeno papriko. Korenček naribamo na verzijo julienne (tanke paličice), paličice dodamo k zelju in vse skupaj premešamo. Dodamo potrebno sol, strta 2 stroka česna, olje in kis, premešamo in ponudimo h glavni jedi.

## Sladica

### Preproste jabolčne tortice

**Sestavine:** 16 albert piškotov, 3 jabolka, 1 žlička sladkorja v prahu, žlička cimeta, nadrobljeni orehi.

**Sestavine za testo:** 4 jajca, ščepljivi soli, vaniljin sladkor, 150 g moke, 90 g sladkorja, 14 g pecilnega praška.



Goveja juha z zelenjavo



Pečenice s popečenim krompirjem



Preproste jabolčne tortice

#### Postopek

Jabolka operemo in olupimo, odstranimo jim peščiče in jih narežemo na tanke razine, ki jih razporedimo po piškotih. Posujemo z zdrobljenimi orehi. V manjši posodici zmešamo 2 žlici sladkorja v prahu in 1 žlico cimeta ter to potresemo po jabolkih, potem ko smo jih posuli z zdrobljenimi orehi.

#### Postopek za testo

Vzamemo 4 jajca, ki naj bodo na sobni temperaturi vsaj eno uro, da se malo ogrejejo, in dodamo ščepljivi soli, vaniljev sladkor in zmešamo. Nato dodamo celotno količino kristalnega sladkorja, da dobimo maso, ki ne kaplja od metlic. Postopoma primešamo moko, ki smo ji primešali pecilni prašek. Dobljeno testo prelijemo po jabolkih in ga za 35 minut damo v pečico, ogreto na 180 °C. Ko se sladica ohladi, jo posujemo s sladkorjem v prahu in z modelom za krofe v njej izrežemo tortice. Na vrhu vsake posamezne tortice dodamo žličko marmelade, vanjo pritismo polovičko oreha in ponudimo. Lahko pa namesto tortic narežemo nekoliko večje kocke in jih prav tako okrasimo z žličko marmelade in orehovo polovičko.

### Polnjena pečena jabolka

**Sestavine:** 6 jabolok, 100 g orehov, 50 g neslanih pistacij, 50 g lešnikov, 50 g rozin, 50 g suhih brusnic, 50 g rjavega sladkorja ali 80 g medu, cimet, kardamom in 40 g masla.

#### Postopek

Jabolka operemo, najprej jim odrežemo vrhnji del, nato pa izdobljemo peščiče in ga zavrzemo. Šele potem izdobljemo še nekaj sadnega mesa, ki ga nasekljamo.

V manjši posodi zmešamo zdrobljene orehe, pistacije in lešnike ter jih posujemo s sladkorjem ali prelijemo z medom. Dodamo nasekljano sadno meso, rozine, posušene brusnice, cimet in kardamom, nazadnje pa še stopljeno maslo in vse temeljito premešamo. Na dno pekača položimo peki papir. Maso naložimo v jabolka, ki jih nato zložimo v pekač, eno zraven drugega, da se ne prekucnejo, in jih pokrijemo z vrhnjim delom. Pečemo jih v pečici, ogreti na 180 °C, od 25 do 35 minut. Ko so pečena, jih vzamemo iz pečice, da ostanejo lepa in niso preveč zmešana. Ponudimo jih samostojno ali s kepico vaniljevega sladoleda.



## Odkupne cene surovega mleka po Evropi

LTO za september 2024	Cena v €/kg		Avgust 2024	September 2024	Povprečje zadnjih 12 mesecev
	mm	bb			
Milcobel (BE)	5,99	5,99	45,60	47,60	42,60
Laiterie des Ardennes (LDA) -BE	6,09	6,09	45,51	47,76	42,49
DMK Deutsches Milchkontor eG	6,22	6,22	48,41	49,44	44,09
Hochwald Milch eG (DE)	2,50	5,00	45,76	46,76	43,16
Arla Foods (DK)	6,11	5,50	46,04	47,00	43,36
Capsa Food (ES)	3,00	3,00	47,08	46,77	48,42
Valio (FI)	5,60	6,90	45,17	47,12	45,80
Savencia (Basse Normandie) (FR)	2,95	5,43	45,96	46,36	44,59
Danone (Pas de Calais) (FR)	2,96	5,39	45,96	45,96	45,77
Lactalis (Pays de la Loire) (FR)	2,60	6,60	45,33	45,46	43,98
Sodiaal (Pas de Calais) (FR)	2,96	5,39	47,13	46,64	45,83
Saputo Dairy (VB) (Dairy Crest)	4,36	8,72	43,04	46,22	42,00
Dairygold (IRL)	5,25	8,59	46,52	48,78	42,58
Tirtan (IRL)	4,78	9,57	47,44	50,19	43,61
Kerry Agribusiness (IRL)	6,63	8,44	46,05	48,57	42,18
FrieslandCampina (NL)	5,19	7,79	47,68	49,34	44,99
<b>Povprečna cena</b>			<b>46,17</b>	<b>47,50</b>	<b>44,18</b>
Emmi A. G. (CH)	6,37	5,31	76,17	76,46	70,30
Fonterra* (NZ)	5,04	5,04	37,77	38,33	34,39
Združene države Amerike (ZDA)	7,17	5,81	47,60	52,96	42,20

Cene v evrih na 100 kg mleka, 4,2 % maščobe, 3,4 % beljakovin, 1.000.000 kg na leto, 24,999 mikroog. in 249,999 SC na ml

### Cene mleka po LTO

Povprečna odkupna cena mleka, med navedenimi mlekarnami v preglednici za september 2024 je 47,50 evra 100 kg mleka standardne kakovosti (avgusta je bila 46,17 €). Cena je torej višja za 1,33 € ali +2,9 % kot prejšnji mesec, če pa jo primerjamo s ceno mleka v septembru 2023 je višja za +15,7 %.

Septembra se je zvišala cena mleka v skoraj vseh evropskih mlekarskih družbah in to spet na račun višje cene maščob in beljakovin. Edini izjemi ta bili tokrat španska Capsa, ki je ostala na isti ravni, le francoska družba Sodiaal je znižala odkupno ceno. Kot zanimivost lahko zapišemo, da so v belgijski mlekarni Milcobel kot razlog podražitve navedli upad količin mleka zaradi bolezni modrikastega jezika.

### Mlekarne zunaj EU

Fonterra: +0,56

Prejšnji mesec je bila dosedanja napoved cene mleka prilagojena na 9,00 NZD na kg suhe mlečne snovi (maščoba in beljakovine), z razponom med 8,25 in 9,75 NZD. Zadnje plačilo za nazaj pa se nanaša na dividendo, plačano za ceno mleka v letu 2022/23 v višini 0,50 NZD na kg suhe snovi mleka.

### Razred III v ZDA: +5,36

Ta mesec so se cene beljakovin in maščob zvišale. Izraženo v dolarjih, je ameriška cena mleka III. razreda septembra narasla na 23,34 USD na cwt, ali 52,96 evra za 100 kg.

### Odkupne cene mleka v Sloveniji za september 2024

Po podatkih tržno informacijskega sistema (TIS), ki deluje v okviru Agencije za

kmetijske trge in razvoj podeželja, je bila septembra povprečna odkupna cena surovega mleka, franko rampa mlekarna 45,90 evra za 100 kilogramov (avgusta 47,16 evra za 100 kilogramov), kar pomeni, da je cena nižja za 1,26 evra za 100 kilogramov ali -2,67 %. Povprečna odkupna cena, preračunana na vsebnost 3,70 % mlečne maščobe in 3,15 % beljakovin, do 100 tisoč mikroorganizmov in do 400 tisoč somatskih celic, je bila septembra 45,22 evra za 100 kilogramov mleka (avgusta 44,66 evra za 100 kilogramov). To pa pomeni, da je bila odkupna cena vseeno višja za 0,56 evra ali 1,25 %. Vse mlekarnarne skupaj so septembra odkupile 30.101.548 kilogramov mleka (avgusta 32.188.136 kilogramov), kar je 2.086.588 kilogramov manj kot predhodni mesec. Zanimivo je, da je odkupljena količina mleka kljub temu v primerjavi z septembrom leta 2023 višja kar za 1.357.434 kilogramov ali +4,72 %.

Poročilo odkupne cene mleka (za Evropsko komisijo) za september je 47,21 evra za 100 kg.

### Odkupne cene mleka po poročilih odkupovalcev v Sloveniji

Mesečno poročilo za september pri vseh odkupovalcih mleka v Sloveniji kaže, da je bila ponderirana odkupna cena 46,78 evra za 100 kilogramov mleka (avgusta 44,78 evra), kar pomeni, da je cena višja za 2,00 evra ali +4,47 %. Preračunano na standardno kakovost (3,7 % masti, 3,15 % beljakovin) so rejcem za mleko septembra plačali 41,42 evra za 100 kilogramov. Na ravni Slovenije so septembra odkupili 42.204.106 kilogramov, kar je v bistvu 1.979.573 kg manj kot v predhodnem mesecu (avgusta 44.183.679 kilogramov).

Cena tiskanega izvoda Glasa dežele je 6,60 € z DDV. Letna naročnina za tiskani časopis je 73,00 €, digitalni in tiskani skupaj pa 85,00€. Na vaš e-mail, da vam pošljemo link za dostop do digitalne oblike, zato ga morate obvezno dopisati. Časopis lahko naročite tudi na naročilnici na [www.glasdezele.si](http://www.glasdezele.si) Izpolnite lahko tudi spodnjo naročilnico in jo pošljite na naslov: GPZ, Puchova 2a, 1235 Radomlje.

Ime in priimek: ..... Davčna št.: .....

Naslov prebivališča: .....

Poštna št. in kraj: ..... Podpis: .....

Plačal(a) bom tiskani časopis za:  6 mesecev 39,60 €  12 mesecev 73,00 €

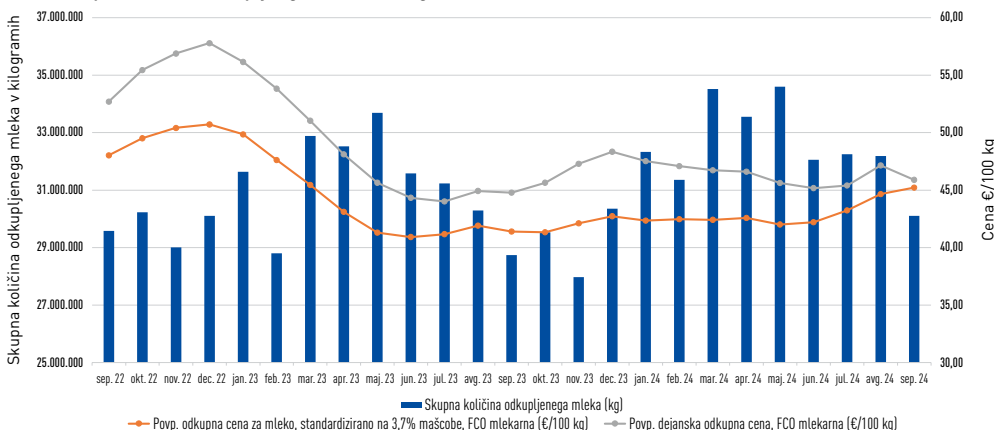
Plačal(a) bom e-časopis za:  12 mesecev 53,50 €  e-mail:

Plačal(a) bom tiskani in e-časopis za:  12 mesecev 85,00 €  GSM:

Časopis naročam do pisnega preklica. Vse cene so z DDV.

**Odgovorna urednica:** Darinka Sebenik (GSM: 041 315 274, tel.: 01 721 88 48, faks: 01 721 88 45), **strokovni uredniški odbor:** Anton Darovic in Marko Dolinar, **e-naslov:** darinka.sebenik@gpz.si, urednistvo@glasdezele.si, **izdajatelj:** Govedorejsko poslovno združenje, Puchova ulica 2a, 1235 Radomlje, **oblikovanje:** Advert, Špela Starc Kovač s.p., **fotografije:** arhiv GPZ, Shutterstock, **lektoriranje:** Martina Oberman Žnidarčič, Marcel Milič, **naklada:** 4300 izvodov, **tisk:** Tiskarna SCHWARZ, ISSN 1855-0347

Gráf: Skupna količina odkupljenega mleka v kilogramih



## Odkupne cene govejega mesa za november 2024

Povzemamo poročilo TIS o odkupnih cenah govejega mesa v slovenskih klavnihnicah, hkrati pa objavljamo primerjavo s cenami na trgu v EU. Kot reprezentativni trg se štejejo klavnice, v katerih je bilo v prejšnjem letu zaklanih več kot 3000 glav goved, vseh starostnih skupin, in pravne osebe, ki so v minulemu letu dale v zakol za lastne potrebe v klavnico več kot tisoč glav goved vseh starostnih skupin. Količina zakola in cena sta izraženi za hladno maso. V ceno so všteti tudi povprečni transportni stroški, ki so 11,73 EUR/100 kg hladne mase.

Preglednica 1: Tedensko poročilo klavnic za 46. teden (11. 11.–17. 11. 2024), povzet je samo del, ki zajema celotno število živali, prevzetih v klavnice, s skupno maso in povprečno odkupno ceno za kilogram mesa.

Kakovostni tržni razred	Z	A	B	C	D	E	V
Št. trupov	7	261	24	0	97	151	32
Masa (kg)	879 kg	94.772 kg	9.407 kg	0 kg	29.802 kg	46.279 kg	3.195
EUR/100 kg	462,17	526,42	501,88	N.Z.	383,87	481,44	485,15

Legenda: A = biki od 12 do 24 mesecev, B = biki nad 24 mesecev, C = trupi moških kastriranih živali, D = krave, E = telice, Z = mlado govedo, V = teleta N.Z. = ni zakola

Odkupne cene za goveje meso v Sloveniji na ravni EU so kar konkretno upadle v primerjavi s prejšnjim mesecem. Kot kaže, se tudi v naprej ne pričakuje izboljšanja. Je pa bilo na ravni EU letos doseženo več kot 8-odstotno znižanje izpustov CO<sub>2</sub> in to brez zmanjšanja velikega števila glav goved. Ne smemo pozabiti, da so govedu že pred nekaj leti obesili največji delež krivde za izpuste. Prej navedeni podatek je nedvomno dober pokazatelj, da kmetijstvo ne nosi takega deleža, kot so mu ga pripisali, saj se število glav goved in ovac še ni prav nič zmanjšalo. Roko na srce – največji onesnaževalec je človek, s svojim načinom življenja, kjer vse vlaga v ugodje, zelo malo pa v korist narave v primeru, da bi trpelo njegovo udobje.

### Poročilo EU Meat Market observatory objavljeno 16. 10. 2024

Preglednica 2: Cene govejega mesa na skupnem trgu EU za 40. teden (30. 9.–6. 10. 2024)

(EUR/100 kg PC/DW)	Kategorija A				Kategorija Z				R3	Spremlj. od prej. tedna v EUR		
	U2+U3	R2+R3	O2+O3	U+R+O	Spremlj. od prej. tedna	U2+U3	R2+R3	O2+O3			U+R+O	Spremlj. od prej. tedna
<b>Povprečna cena</b>		548,43	542,42		537,95	3,85	567,54	552,28		506,65	3,73	530,54
		U	R	O	URO		U	R	O	URO		R3
BE		509,49	450,46		501,52	-1,40						469,34
BG			442,73		442,73							304,00
CZ		c	473,05	c	c			c	c	c		c
DK			442,07	431,51	436,19	8,33		489,38	507,45	501,70	7,18	484,75
DE		547,83	561,30		554,43	2,71		454,87		454,87		552,90
IE												532,83
EL			451,07	464,17	453,95	0,00		505,16	536,34	505,16		480,45
ES		561,21	570,00		564,02	6,56	568,47	572,98	536,34	571,15	4,41	567,71
FR		542,58	546,54	506,90	538,96	4,57						494,18
HR		531,06	519,08		521,93	-1,20						496,81
IT		565,36	534,24	464,07	558,56	5,96	571,37	548,39	552,14	557,56	14,94	558,49
LV			404,45		404,45	-36,99		380,32		380,32	32,79	399,42
LT			439,21	440,43	440,06	14,24		c		c		c
HU			388,86		388,86	-0,81						306,40
NL			586,98	575,97	581,49	0,00		497,80	475,26	479,70		505,18
AT		518,52	531,53		522,88	3,71	564,08	552,85		559,33	10,79	525,67
PL			514,45	512,43	513,18	1,20		484,44	476,23	477,84	1,12	512,87
PT		545,95	513,09		531,20	-3,12	524,32	481,35		488,45	-5,65	510,93
RO		451,35	439,62	458,40	452,04	-6,00	425,29	425,56	482,02	473,74	2,77	468,08
SI		509,19	517,40	528,15	519,81	7,45	474,23	484,46	518,35	497,43	5,23	517,63
SK			498,43	c	c				c	c		c
FI			472,35	466,41	467,80	1,21						463,96
SE			527,66	541,11	535,31	-6,92		523,02		523,02	-17,73	534,62

Vir: ARSKTRP

**ROMANJE V LURD**  
8. do 9.2. 2025  
Duhovno vodstvo: ljubljanski nadškof metropolit Stanislav Zore.  
Prijave: 02 220 80 44 - agencija Sonček.

radio ognjišče 30 LET



# Naj hlev 2024 – s seneno vzrejo

Avtorica Darinka Sebenik, foto Anka Dolinar

## IZJEMEN PRIMER, KAKO BRATA DELATA SKUPAJ IN RAZVIJATA KMETIJO

**K**ot najbrž že veste, je kmetija Napotnik, tako kot kmetija Tomaža Černivca iz Zgornjih Jarš pri Domžalah, osvojila naslov Naj hlev 2024. Smo se pa za obisk kmetije Napotnik v Topolšici dogovarjali že dobre tri mesece, vendar se nam časovno nekako ni uspelo uskladiti vse do sredine novembra. Takrat pa je posijalo sonce in tudi Jaka (43 let), ki je gospodar, in tudi brat Gašper (40 let), ki je njegova desna roka, sta bila doma in sta imela čas, da nas sprejmeta na ogled hleva. To kmetijo smo sicer predstavljali v Glasu dežele že dvakrat in napredka kar ni konec. Ideja o senenem mleku je zorela na kmetiji vse od leta 2007 in zdaj ga tudi imajo, od leta 2016, ko so prenehali krmiti travno in koruzno silažo. **Prednost tega mleka je v predelavi, v kateri imajo zdaj precej manj težav.** Tudi prodaja vsako leto raste in zdaj predelajo in prodajo skoraj 250.000 litrov mleka na leto, kar je skoraj polovica letne prireje. Poleg tega si ves čas prizadevajo za kakovost, ne za količino mleka, prav zaradi predelave na domu. Povprečna mlečnost črno-belih in rjavih krav je 30 litrov mleka, z visoko vsebnostjo maščob in beljakovin. Gašper tudi pove, da imajo kljub seneni prehrani nekaj živali, ki dajo skoraj 70 litrov

mleka, in seveda krmni robot poskrbi, da taka žival dobi potrebno količino krme. Mleko in mlečne izdelke prodajajo v trgovinici na kmetiji, prav tako tudi na avtomatih ter v šolah in javnih zavodih.

Vodenje kmetije sta Jaka in Gašper izjemno dobro uskladila. Eden je bolj za tehniko, drugi je bolj za selekcijsko delo in predelavo mleka, za pol delovnega časa pa je zaposlen tudi zunanji kmetije. Vsak od bratov dela sam in vendar vse delata skupaj. Odločitve pri vlaganjih so tako stvar celotne družine, saj oče Peter in mama Cvetka krepko sodelujeta v delovnem procesu, četudi sta že upokojena in sta kmetijo predala Jaku že pred sedmimi leti. Jaka ima tudi že dva majhna naslednika, Janeza, ki bo kmalu imel dve leti, in štiri mesece starega Jurija. Žena Anita je trenutno na porodniškem dopustu, sicer pa je zaposlena zunaj kmetije. Čeprav je pred porodom mislila, kako bo lahko pomagala pri delih na kmetiji, zdaj ugotavlja, da ne bo šlo, saj je treba pri dveh majhnih otrocih postoriti še veliko drugega.

Kmetija ne sodi med največje, zagotovo pa je izjemno tehnološko in organizacijsko urejena. **Obdelujejo 42 ha kmetijskih zemljišč, travnikov, od katerih jih je v njihovi lasti 30 ha, imajo pa tudi 54 ha gozda.** V hlevu je danes 55 krav molznic in 44 se jih molze, druge pa so presušene, imajo tudi 150 glav mlade živine skupaj z nekaj biki za meso. Vsako leto vzredijo tudi 15 prašičev. Pri Napotnikovih imajo torej predelavo mleka in tudi predelavo mesa – pri slednjem sta največja mojstra oče Peter in mama Cvetka, izdelujejo suhe klobase, salame, šunko, alpsko salamo, želodec ..., iz mešanega mesa (govedine in svinjine).

### Novi hlev

Na kmetiji so v zadnjih treh letih postavili sušilnico za seno in zgradili nov hlev. Dimenzije hleva so 35 x 55 metrov, z višino 13 metrov. Hlev je lesen, z jekleno konstrukcijo, opremljen pa je tudi z ventilatorji, vendar brez oroševanja, saj krme ne smejo navlažiti, poleg tega ves čas sušijo kompost na ležiščih. **Namesto molzišča imajo od leta 2022 robota.** Tudi za krmljenje so se opremili z robotom znamke Aranom Hetwin, ki ni tipičen za Slovenijo in ima vodoravne valje. Ta veliko bolje reže in meša krmo za njihov sistem vzreje – seno različnih košenj, dehidrirano lucerno in žito. Odkar imajo krmnega robota, je delo lažje, precej bolj preprosto, saj samo programirajo, kaj mora dobiti kakšna skupina živali, in pripravijo osnovne komponente v »kuhinji«. Robot pripravlja svežo



krmo ves dan in jo razdeljuje po potrebi, vmes pa tudi potiska krmo na krmilni mizi, ki poteka po sredini hleva. Jaka je pri tem še omenil, da robot poleg drugih dobrih lastnosti prihrani tudi veliko goriva, saj ga poganja elektrika.

**Polovica hleva za krave molznice je pod kompostom,** tako da ima vsaka krava 12 m<sup>2</sup> ležalne površine, druga polovica hleva je namenjena za presušene krave in plemenske telice. Tu imajo ležalne bokse z gumami za telice, saj imajo presežek plemenskih živali in jih prodajo. Tako so živali navajene tudi na bokse, za presušene krave pa imajo globoke ležalne bokse. Kompostni hlev nastiljajo z lesnimi sekanci in jih vsak dan dvakrat prerahljajo, po potrebi pa dodajo žagovino. **Dvakrat na leto kompost odstranijo in ga naložijo na kompostni kup,** kjer čaka tri leta, nato pa ga porabijo za gnojenje travnikov. Zaradi načina vzreje, za katerega so se odločili, imajo bolj zdrave krave, prav tako se je zmanjšalo število izločitev in imajo več plemenskih telic za prodajo. Za osemenje uporabljajo izključno seksirano seme, in če so težave pri oploditvi, uporabijo mesno pasmo kot je na primer angus. V prostoru za mlado živino imajo zdaj že nekaj časa tudi nekaj živali pasme wagyu, saj poskušajo vedno kaj novega. Mlade živali so pravzaprav neopazne in podobne črno-belim teletom, šele kasneje pride do razlik. Težav s prodajo tega mesa, imajo le manjše število živali, pa tudi niso imeli.

### Sušilnico so postavili prej kot hlev

Najprej je bila kljub vsemu zgrajena sušilnica za seno, saj so potrebovali več let, da so pridobili dovoljenje za njeno gradnjo. **Sušilnica je dolga 36 metrov, široka 21 metrov in visoka 13 metrov.** Streha je opremljena s senzorji za vlago in toploto, tako da se po potrebi odpira in zapira. Nova pridobitev so tudi sončni paneli, moči 110 kilovatov, s katerimi zdaj zadovoljijo svoje potrebe po elektriki, oddajajo pa jo tudi v omrežje.

Obe generaciji družine Napotnik sta tako vpeti v skoraj 2 milijona evrov vredno naložbo. Četudi so dobili nekaj nepovratnih sredstev, pa je tu še kredit, ki ga bodo odplačevali 15 let. »Velika prednost predelave mleka na domu je, da ko v mlekarnah upade cena, se doma ne zniža in je tako lažje prebruditi težke čase,« pove Jaka, ki še pred leti ni verjel v seneno mleko in dopolnilne dejavnosti na kmetiji. A čas je pokazal svoje in tako brata delata skupaj ter razvijata kmetijo. Glede na znanje, ki ga imata in ga še pridobivata, bosta razvijala kmetijo naprej. Tudi zato njuno kmetijo obišče veliko ljudi, običajno dva avtobusa na teden, in takrat ima glavno besedo Gašper, ki je seveda veliko bolj zgovoren kot Jaka. Za pogovore o politiki pa tokrat nismo imeli ne volje, ne časa.

